



CONTRATAÇÃO DE EMPRESA DE ENGENHARIA ESPECIALIZADA NA EXECUÇÃO DE SERVIÇOS DE MANUTENÇÃO PREDIAL, A SEREM REALIZADOS NAS UNIDADES DE SAÚDE DO MUNICÍPIO DE SÃO LOURENÇO DA MATA - PE

**SÃO LOURENÇO
DA MATA**

RUMO AO DESENVOLVIMENTO

DEZEMBRO/2023



ÍNDICE

SÃO LOURENÇO DA MATA

RUMO AO DESENVOLVIMENTO

ÍNDICE

- 1. Síntese do Empreendimento**
- 2. Mapa de Situação da obra**
- 3. Resumo do Projeto**
- 4. Memória Descritiva**
- 5. Projeto Básico**
- 6. Especificações técnicas**
- 7. Planilha Orçamentária**
 - 7.1 Planilha orçamentária comparativa**
 - 7.2 Planilha orçamentária mais vantajosa**
- 8. Cronograma**
- 9. Memória de Cálculos**
- 10. Composição de BDI (Bonificação e Despesas Indiretas)**
- 11. Composições de custos unitários**
- 12. Mapa de Cotações**
- 13. Planilha Resumo**
- 14. Análise do Regime Mais Vantajoso**
- 15. Encargos Sociais**
- 16. Indicação de Serviços de Maior Relevância**
- 17. Declaração de Aprovação de Projeto**
- 18. Declaração de Atendimento a Resolução 114/2020**
- 19. Peças gráficas**
- 20. Relatório Fotográfico**
- 21. ART de Orçamento**

1. SÍNTESE DO EMPREENDIMENTO

A Prefeitura Municipal de São Lourenço da Mata/ PE apresenta o Projeto de **CONTRATAÇÃO DE EMPRESA DE ENGENHARIA ESPECIALIZADA NA EXECUÇÃO DE SERVIÇOS DE MANUTENÇÃO PREDIAL, A SEREM REALIZADOS NAS UNIDADES DE SAÚDE DO MUNICÍPIO DE SÃO LOURENÇO DA MATA – PE**, sendo apresentado em volume único, contendo o relatório de projeto, memorial descritivo, especificações técnicas, documentação para processo licitatório, plantas e orçamento.



**SÃO LOURENÇO
DA MATA**

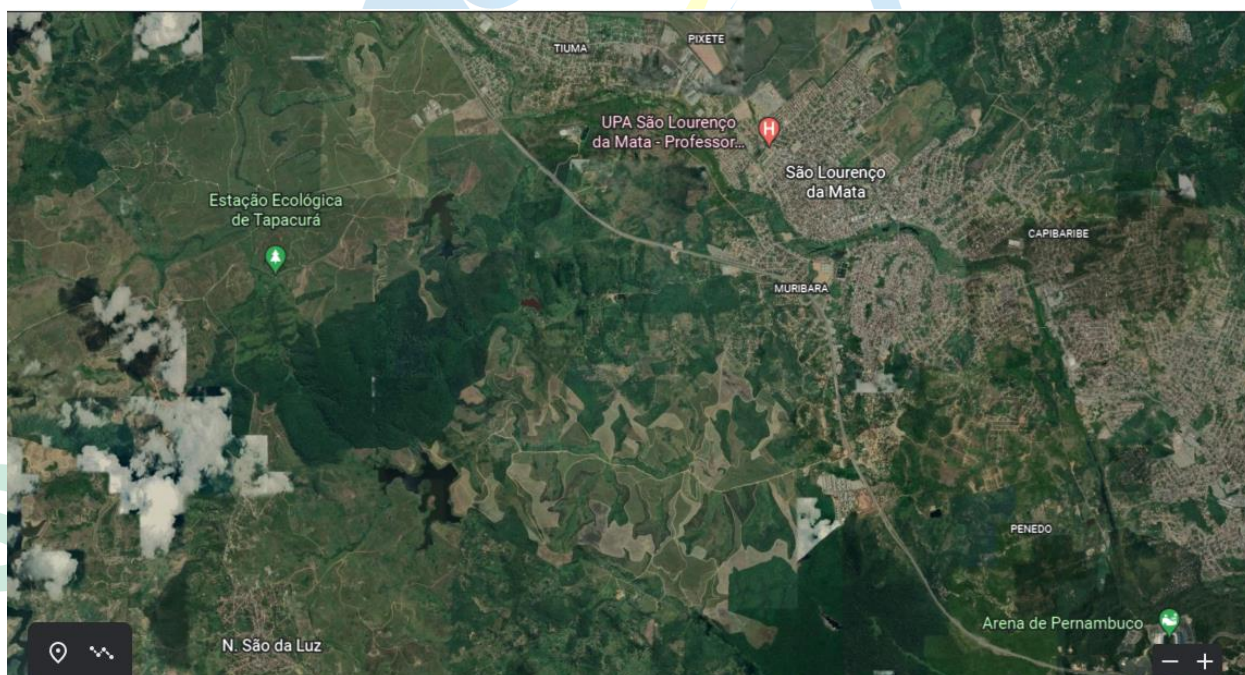
RUMO AO DESENVOLVIMENTO



2. MAPA DE SITUAÇÃO DA OBRA

**SÃO LOURENÇO
DA MATA**

RUMO AO DESENVOLVIMENTO



RUMO AO DESENVOLVIMENTO

3. RESUMO DO PROJETO

**EMPREENDIMENTO:
CONTRATAÇÃO DE EMPRESA
DE ENGENHARIA
ESPECIALIZADA NA
EXECUÇÃO DE SERVIÇOS DE
MANUTENÇÃO PREDIAL, A
SEREM REALIZADOS NAS
UNIDADES DE SAÚDE DO
MUNICÍPIO DE SÃO LOURENÇO
DA MATA - PE**

LOCALIZAÇÃO:

Município de São Lourenço da Mata,
pertencente à Região Metropolitana de
Recife, Estado de Pernambuco.

EMPREENDEDOR:

Prefeitura Municipal de São Lourenço da
Mata/PE

CUSTO DO EMPREENDIMENTO:

R\$ 5.151.960,51 (CINCO MILHÕES,
CENTO E CINQUENTA E UM MIL,
NOVECENTOS E SESENTA REAIS E
CINQUENTA E UM CENTAVOS)

RUMO AO DESENVOLVIMENTO

4. MEMÓRIA DESCRITIVA

OBJETIVOS

Os objetivos destas especificações são de complementar os projetos, definir normas de execução, bem como determinar os materiais a serem empregados nesse processo de adequação.

CONVENÇÕES E ABREVIATURAS

“CONTRATANTE” - pessoa jurídica de direito público – Prefeitura Municipal do São Lourenço da Mata - Secretaria de Infraestrutura.

“CONTRATADA” pessoa física ou jurídica contratada.

“FISCALIZAÇÃO” é a atividade exercida de modo sistemático por agentes da CONTRATANTE com o objetivo de verificar o cumprimento das disposições contratuais e das ordens complementares em todos os seus aspectos.

SEINFRA – SECRETARIA DE INFRAESTRUTURA da Prefeitura Municipal de São Lourenço da Mata.

FISCALIZAÇÃO

Competirá à FISCALIZAÇÃO, através de um fiscal da SEINFRA, controlar e fiscalizar a execução da obra em suas diversas fases, decidir sobre dúvidas surgidas no decorrer da construção, efetuar anotações em livros apropriados e é ainda de sua responsabilidade a verificação do Diário de Obra (ou Livro de Ocorrência), no qual constará sua rubrica na cópia que permanecerá na obra e nas vias que serão anexadas ao relatório de viagem, a ser entregue ao Chefe da SEINFRA.

As exigências da FISCALIZAÇÃO se basearão nos Projetos, nas Especificações e nas Normas a obedecer. Deverá a CONTRATADA consultar o fiscal da SEINFRA em caso de dúvidas quanto à interpretação dos Projetos, devendo ser mantido um estreito entendimento entre as equipes de trabalho, tendo o fiscal, amplos poderes para atuar no sentido do cumprimento do contrato.

Compete à FISCALIZAÇÃO fornecer à CONTRATADA todos os elementos indispensáveis ao início da obra; tais documentos constarão basicamente da documentação técnica julgada necessária, de acordo com o contrato firmado.

Competem também à FISCALIZAÇÃO transmitir à CONTRATADA, por escrito, as instruções sobre modificações nos Projetos, Prazos ou Cronogramas.

A CONTRATADA apresentará em tempo hábil à FISCALIZAÇÃO, todos os materiais a serem usados na construção e só poderá aplicá-los com o “de acordo” dado pelo fiscal responsável da SEINFRA, devendo também os referidos materiais obedecerem às recomendações e especificações do fabricante.

A presença da FISCALIZAÇÃO na obra não isenta ou diminui a responsabilidade da CONTRATADA quanto à perfeita execução do trabalho. A fiscalização terceirizada deverá fazer em conjunto com a CONTRATADA, um levantamento prévio para que se verifique se as quantidades são ou não suficientes a fim que se atinja os objetivos do contrato.

A CONTRATANTE em conjunto com a CONTRATADA deverá apresentar um plano de obras compatível com o organograma desta obra.

DIÁRIO DE OBRA

Em obras com prazo superior a 30 dias, a CONTRATADA deverá manter na Obra, desde o início dos serviços, um Diário de Obra (ou Livro de Ocorrências), onde deverão ser observados todos os eventos ocorridos durante a execução dos serviços.

Serão obrigatoriamente registrados no Diário de Obra pela CONTRATADA:

- as condições meteorológicas prejudiciais ao andamento dos trabalhos;
- as falhas nos serviços de terceiros não sujeitos a sua ingerência;
- as consultas à FISCALIZAÇÃO;
- as datas de conclusão de etapas caracterizadas de acordo com o cronograma aprovado;
- os acidentes ocorridos no decurso dos trabalhos;
- as respostas às interpelações da FISCALIZAÇÃO e outros fatos que, a juízo da CONTRATADA, devam ser objeto de registro.

Serão obrigatoriamente registrados no Diário de Obra pela FISCALIZAÇÃO:

- observações cabíveis a propósito dos lançamentos da CONTRATADA no Diário de Obra;
- observações sobre o andamento da obra ou serviço, tendo em vista os Projetos, Especificações, Prazos e Cronograma;
- soluções às consultas lançadas ou formuladas pela CONTRATADA;
- restrições que lhe parecem cabíveis a respeito do andamento dos trabalhos ou do desempenho da CONTRATADA, seus prepostos e sua equipe;
- determinação de providências para o cumprimento do Projeto e Especificações e outros fatos que, a juízo da FISCALIZAÇÃO, devam ser objeto de registro.
-

EQUIPE TÉCNICA DA CONTRATADA

A CONTRATADA deverá indicar, mediante comunicação por escrito à FISCALIZAÇÃO, o nome do engenheiro responsável pelo andamento dos serviços. Deverá ter a mesma experiência comprovada por ART fornecida pelo CREA na execução de obras de engenharia similares, e, estar no pleno uso de suas atribuições profissionais, conforme registro ou visto no CREA de Pernambuco.

O profissional credenciado para dirigir os trabalhos por parte da CONTRATADA deverá dar assistência diária à obra.

Se o responsável técnico ou qualquer integrante da equipe técnica da CONTRATADA não corresponder às exigências para a adequada condução dos trabalhos, poderá a FISCALIZAÇÃO exigir da CONTRATADA a sua imediata substituição, no interesse do serviço, sem que essa iniciativa implique em modificações contratuais. O responsável técnico deverá visitar a obra pelo menos duas vezes por semana. Estas visitas deverão estar anotadas no livro de ocorrências.

Qualquer substituição, ou modificação da equipe técnica deve ser registrada no Diário de Obra.

MEDIDAS DE SEGURANÇA

A execução da obra deverá ser realizada com a adoção de todas as medidas relativas à proteção dos trabalhadores e de pessoas ligadas à atividade da CONTRATADA, observadas as leis em vigor. Deverão ser observados os requisitos de segurança com relação às redes elétricas, máquinas, andaimes e guinchos, presença de chamas e metais aquecidos, uso de guarda de ferramentas e aproximação de pedestres.

A CONTRATANTE não assumirá responsabilidades por acidentes que porventura ocorrerem no local da obra e nem atuará como mediador em conflitos que deles resultem.

ENTREGA DA OBRA

A obra deverá ser entregue em perfeitas condições de acabamento, de limpeza interna e externa e de funcionamento, além da capinação.

A CONTRATADA deverá fazer, às suas expensas, todas as ligações definitivas de água, luz e força.

Todas as instalações provisórias deverão ser desmontadas e retiradas do local da obra.

Todo o entulho e restos de material de construção deverão ser removidos, propiciando ao local de obra um aspecto de limpeza e de obra concluída.



5. PROJETO BÁSICO

**SÃO LOURENÇO
DA MATA**

RUMO AO DESENVOLVIMENTO

6. ESPECIFICAÇÕES TÉCNICAS

SERVIÇOS PRELIMINARES

LOCAÇÃO E MONTAGEM DE ANDAIME MODULAR

Locação de andaime tubular montado com no mínimo 1,0 m de largura a partir da face externa da fachada; mão de obra para traslado interno na obra e materiais necessários para a locação do andaime, constituído por: quadros de base com travamentos e ajustes em diagonal, nivelados por meio de sapatas ajustáveis; guarda-corpos e rodapés, plataformas e quadros com escadas; pavimento de pisos metálicos; materiais acessórios como cabo de aço, tubos e braçadeiras necessários para a montagem; conforme NR 18 e/ou normas vigentes.

DEMOLIÇÕES/REMOÇÕES

As demolições ou retiradas serão executadas de forma a não causarem danos a terceiros ou às estruturas que não sejam o objetivo do serviço.

Os materiais provenientes de cargas mecânicas de material, deverão ser transportados para locais previamente indicados pela fiscalização, de forma a não causar transtornos, provisórios ou definitivos, à obra. A definição da área de “bota-fora” para este tipo de material bem como a devida liberação ambiental e quaisquer ônus financeiros para a extração deste material, deverá ser de responsabilidade da CONTRATANTE. Deve ser transportado para a área do “bota-fora” por caminhões basculantes.

CRITÉRIO DE MEDIÇÃO.

- As áreas ou volumes devem ser medidos antes da demolição a ser efetuada;
- Para remoção de metralha, entulho e terra serão acrescidos do fator de empolamento para obtenção do seu volume final.
- As demolições e remoções serão medidas conforme unidades constantes na planilha orçamentária.

LIMPEZA MANUAL DE VEGETAÇÃO EM TERRENO COM ENXADA

As áreas a serem capinadas serão que delimitam o terreno onde a vegetação estiver invadindo e impedindo a livre passagem. Serão capinadas a enxada e todo o material cortado deverá ser retirado pela empresa que irá executar o serviço.

POLIMENTO EM PISO GRANILITE

Para fazer o polimento grosso, usar a máquina politriz com esmeril de grãos 36 e 60. Em seguida, iniciar o processo de estucamento, com uso do esmeril grão 120, em que se espalha cimento branco puro e água, formando uma nata, para calafetar os poros do piso. Utilizar ainda um rodo para movimentar a nata de cimento, enquanto passa a politriz, a fim de verificar o resultado do polimento. Após três ou quatro dias fazer o acabamento usando a máquina com esmeril 180 para tirar o excesso de cimento da superfície e dar o acabamento liso. O acabamento final pode ser feito com cera à base de petróleo, isto já com a superfície seca.

LIMPEZA DE CAIXA D'ÁGUA

Método de limpeza de reservatórios:

- a) Avaliação da caixa d'água antes da realização do serviço;
- b) Avisar os usuários sobre a limpeza dos reservatórios, 24 (vinte e quatro) horas ou mais, antes desta ser executada, colocando avisos informando sobre o horário de duração do serviço e interrupção do abastecimento durante este período;
- c) Fechar o registro (hidrômetro) para impedir a entrada de água na caixa. Deixar que a água seja consumida normalmente pelos usuários, esvaziando o reservatório, para essa operação é necessário que o zelador(a), assim como o responsável pela execução do serviço, planejam dia e horário. Deve restar no fundo, apenas o suficiente para iniciar a limpeza; isolar e esvaziar o reservatório.

INFRAESTRUTURA

ESCAVAÇÕES

Interferências

Antes de ser iniciada a escavação, deverá ser feita a pesquisa das interferências existentes no trecho a ser escavado, para que não sejam danificados quaisquer tubos, caixas, postes ou outra estrutura que esteja na zona atingida pela escavação ou em suas proximidades.

As sondagens poderão ser executadas por processo manual ou mecanizado, devendo-se observar cautela extrema, principalmente quando houver expectativa de interferência de rede de energia elétrica, rede telefônica ou redes de água e adutoras.

Ao se proceder as sondagens, a Contratada deverá estar de posse das plantas de possíveis interferências de outros serviços públicos. Se possível, deverá fazer-se acompanhar dos técnicos das empresas responsáveis, durante sua execução.

Na ausência dos projetos de serviços públicos existentes, as sondagens deverão ser executadas nos pontos extremos da escavação e a cada 20 m.

As interferências deverão ser cadastradas, com pontos de amarração suficientes para a fácil detecção pela equipe de produção, quando da execução da escavação propriamente dita, devendo ser apresentado à Fiscalização, "croquis" das localizações, antes do início dos serviços.

Caso o serviço de escavação não tenha início imediato, as cavas executadas para as sondagens deverão ser reaterradas e o pavimento reconstituído, conforme Especificações próprias.

As áreas onde estiverem sendo executados serviços de sondagem deverão estar devidamente protegidas e sinalizadas ao tráfego de veículos e pedestres.

Quando existir cabo subterrâneo de energia nas proximidades das escavações, as mesmas só poderão ser iniciadas quando o cabo estiver desligado. Na impossibilidade de desligar o cabo, devem ser tomadas medidas especiais junto concessionária.

Ocorrendo interferência com instalações de outros serviços públicos, não identificada nos serviços de sondagem, a Fiscalização deverá ser comunicada e o serviço paralisado até que sejam autorizados efetuados os respectivos remanejamentos. Se a escavação interferir com galerias ou tubulações deverá ser executado o escoramento para a sustentação das mesmas.

Escavação

A adoção da escavação manual dependerá da natureza do solo, das características do local (topografia, espaço livre, interferências) e do volume a ser escavado, ficando sua autorização critério da Fiscalização.

Deverão ser seguidos os projetos e as Especificações no que se refere a locação, profundidade e declividade da escavação. Entretanto, em alguns casos, as escavações poderão ser levadas até uma profundidade superior à projetada, até que se encontrem as condições necessárias de suporte para apoio das estruturas, a critério da Fiscalização.

Nas escavações executadas próximas a prédios ou edifícios, vias públicas ou servidões, deverão ser empregados métodos de trabalho que evitem as ocorrências de qualquer perturbação oriunda dos fenômenos de deslocamento, tais como:

- Escoamento ou ruptura das fundações;
- Descompressão do terreno da fundação;
- Descompressão do terreno pela água

Quando necessário, os locais escavados deverão ser isolados, escorados e esgotados por processo que assegure proteção adequada.

As escavações com mais de 1,25 m de profundidade deverão dispor de escadas ou rampas, colocadas próximas aos postos de trabalho, a fim de permitir, em caso de emergência, a saída rápida dos trabalhadores, independentemente da adoção de escoramento.

As áreas sujeitas a escavações em caráter permanente deverão ser estabilizadas de maneira a não permitir movimento das camadas adjacentes. Em caso de valas, deverão ser observadas as imposições do local do trabalho, principalmente as concernentes ao trânsito de veículos e pedestres.

As grelhas, bocas de lobo e os tampões das redes dos serviços públicos, junto às escavações, deverão ser mantidos livres e desobstruídos.

Material proveniente da escavação

Quando o material for considerado, a critério da Fiscalização, apropriado para utilização no reaterro, será ele, a princípio, estocado ao longo da escavação, a uma distância equivalente à profundidade escavada, medida a partir da borda do talude.

Em vias públicas onde a deposição do material escavado puder acarretar problemas de segurança ou maiores transtornos à população, poderá a Fiscalização, a

seu critério, solicitar a sua remoção estocagem para local adequado, para posterior utilização.

Materiais não reutilizáveis serão encaminhados aos locais de “bota-fora”.

Regularização do fundo da escavação

Ao se atingir a cota de projeto, o fundo da escavação será regularizado e limpo. Atingida a cota, se for constatada a existência de material com capacidade de suporte insuficiente para receber a peça ou estrutura projetada, a escavação deverá prosseguir até que se possa executar um “colchão” de material de base, a ser determinado de acordo com a situação.

No caso do fundo da escavação se apresentar em rocha ou material indeformável, a sua cota deverá ser aprofundada, no mínimo, em 0,10 m, de forma a se estabelecer um embasamento com material desagregado, de boa qualidade (normalmente, areia ou terra). A espessura desta camada deverá ser determinada de acordo com a especificidade da obra.

ATERRO MANUAL DE VALAS COM AREIA PARA ATERRO E COMPACTAÇÃO MECANIZADA

Será aplicado camada de aterro com material argilo-arenoso com espessura de 8cm antes da execução da calçada. O aterro deverá ser compactado. Antes da aplicação da camada de aterro deverá ser realizada a remoção de entulhos, detritos, pedras, água e lama do fundo da camada existente. Quando necessária deverá ser procedida também a escarificação e ou umedecimento da camada existente, visando sua boa aderência à camada de aterro. O lançamento do material deverá ser feito em camadas sucessivas que permitam sua compactação.

REATERRO MANUAL APILOADO COM SOQUETE

Conteúdo do Serviço

- 1) Mão-de-obra para lançamento do material, espalhamento em camadas e apiloamento manual.

Critério de Medição

- 1) Volume medido pela camada acabada.

Procedimento Executivo

1) Iniciar o aterro sempre no ponto mais baixo, em camadas horizontais superpostas em camadas de 0,20 a 0,40 m de espessura. 2) Prever o caimento lateral ou longitudinal para rápido escoamento das águas pluviais, evitando-se o seu acúmulo em qualquer ponto. 3) O apiloamento do solo é realizado com soquete de 30 kg, golpeando aproximadamente 50 vezes por metro quadrado, a uma altura média de queda de 50 cm. 4) Observar a umidade de compactação do solo.

CARGA DE MATERIAL

A carga será geralmente precedida pela escavação do material, ou demolição, e de sua deposição na praça de carregamento em condições de ser manipulado manualmente ou pelo equipamento de carga.

As praças de carregamento deverão apresentar boas condições de conservação, circulação e manobra.

No caso de valas ou cavas, com remoção total ou parcial de material, a carga poderá ser feita juntamente com a escavação, principalmente quando se tratar de serviço em área urbana.

O material deverá ser lançado na caçamba, de maneira a que fique uniformemente distribuído, no limite geométrico da mesma, para que não ocorra derramamento pelas bordas durante o transporte.

Tratando-se de transporte em área urbana, estradas ou em locais onde haja tráfego de veículos ou pedestres, a caçamba do equipamento deverá ser completamente coberta com lona apropriada, ainda no local da carga, evitando se, assim, poeira e queda de material nas vias.

Também em áreas urbanas, o material estocado na praça de carregamento deverá ser mantido umedecido, evitando-se poeira.

Na carga, o material deverá ser uniformemente distribuído na caçamba.

O controle da carga, quanto à distribuição do material, será visual; quanto à determinação do volume, o procedimento será aquele descrito no Critério de Medição, a seguir.

Equipe e Equipamentos de Carregamento

A utilização da carga manual ou mecanizada se fará de acordo com as condições dos locais de carga e com as características dos materiais, ficando sua definição a cargo da Fiscalização.

Para o carregamento manual, a equipe deverá estar devidamente protegida com EPI's (bota de couro, luvas e máscaras contra poeira.) e provida das ferramentas adequadas.

Para o carregamento mecanizado deverão ser usadas pás carregadeiras, escavadeiras ou retro-escavadeiras.

CRITÉRIO DE MEDIÇÃO

O pagamento será feito de considerando os volumes de corte, reaterro, demolição, etc... incluindo o fator de empolamento.

TRANSPORTE COM CAMINHÃO BASCULANTE

O material deverá ser lançado na caçamba, de maneira que fique uniformemente distribuído, no limite geométrico da mesma, para que não ocorra derramamento pelas bordas durante o transporte.

No transporte em canteiros de obra, o caminho a ser percorrido pelos caminhões deverá ser mantido em condições de permitir velocidade adequada, boa visibilidade e possibilidade de cruzamento.

Os caminhos de percurso deverão ser umedecidos para evitar o excesso de poeira, e devidamente drenados, para que não surjam atoleiros ou trechos escorregadios.

Tratando-se de transporte em área urbana, estradas ou em locais onde haja tráfego de veículos ou pedestres, a caçamba do caminhão deverá ser completamente coberta com lona apropriada, ainda no local da carga, evitando se, assim, poeira e derramamento de material nas vias.

Deverão ser utilizados caminhões basculantes em número e capacidade compatíveis com a necessidade do serviço e com a produtividade requerida.

A carga deverá ser feita dentro do limite legal de capacidade do veículo (volume e/ou peso), mesmo dentro de canteiros de obras.

Critérios para quantificação dos serviços

Momento de transporte do material, sendo o volume solto do material transportado multiplicado pela distância média de transporte (DMT) até 30 km;

Nos quantitativos da DMT considerar somente o percurso de IDA entre a origem e o destino.

Não haverá distinção com relação à classificação dos materiais de 1a , 2a e 3ª categorias.

Escoramentos

Caso sejam necessários, serão empregados os tipos de escoramento prescritos por normas técnicas, conforme seus padrões e detalhes, salvo autorização da Fiscalização.

Os escoramentos utilizados poderão ser dos tipos:

Pontaletamento

Utilizado em solos coesivos, geralmente em cota superior ao do lençol freático e em profundidades menores.

Neste caso, a superfície lateral da vala ou cava é contida por tábuas verticais de madeira de lei de 1" x 10" (até 2,00 m de profundidade) ou por pranchas de madeira de lei de 6 x 16 cm (acima de 2,00 m de profundidade), espaçadas de 1,35 m e travadas na transversal por estroncas com diâmetro de 10 cm, distanciadas verticalmente de 1,00 m.

Poderão, também, ser utilizadas pranchas metálicas, espaçadas de 1,35 m e travadas na transversal por estroncas com diâmetro de 20 cm, distanciadas verticalmente de 1,00 m. A cravação dos perfis metálicos poderá ser feita por bate-estacas (queda livre), martelo vibratório ou pré-furo.

Escoramento Descontínuo

Utilizado nas escavações em solos coesivos, geralmente em cota superior ao nível do lençol freático.

Neste tipo de escoramento, a superfície lateral da vala ou cava é contida por tábuas verticais de madeira de lei de 1" x 10" (até 2,00 m de profundidade) ou por pranchas de madeira de lei de 6 x 16 cm (acima de 2,00 m de profundidade), espaçadas de 0,30 m e travadas longitudinalmente por longarinas de madeira de lei de 6 x 16 cm (até 2,00 m de profundidade) ou de 8 x 18 cm (acima de 2,00 m de profundidade), em toda a sua extensão. Travando as longarinas, em sentido transversal, são utilizadas estroncas de madeira (geralmente, eucalipto) com diâmetro de 0,20 m, espaçadas de 1,35 m, exceto em suas extremidades, das quais as estroncas ficam afastadas 0,40 m. As longarinas são espaçadas verticalmente de 1,00 m.

Podem também ser utilizados, em combinações variadas, perfis metálicos verticais, longarinas metálicas e pontaletes metálicos, em substituição às peças de madeira, mantendo-se, porém, os mesmos espaçamentos.

A cravação dos perfis metálicos pode ser feita por bate-estacas (queda livre), martelete pneumático.

Escoramento Contínuo

Utilizado em escavações de solos arenosos, sem coesão, ou quando alguma circunstância exigir uma condição estanque das paredes da escavação.

A superfície lateral da vala ou cava é contida por tábuas verticais de madeira de lei de 1"x 10" (até 2,00 m de profundidade) ou pranchas de madeira de lei de 6 x 16 cm (acima de 2,00 m de profundidade), encostadas umas às outras e travadas longitudinalmente por longarinas de madeira de lei de 6 x 16 cm (até 2,00 m de profundidade) ou de 8 x 18 cm (acima de 2,00 m de profundidade) em toda a sua extensão. Travando as longarinas, em sentido transversal, são utilizadas estroncas de madeira (geralmente, eucalipto) de diâmetro 20 cm, espaçadas de 1,35 m, exceto em suas extremidades, das quais as estroncas ficam afastadas 0,40 m. As longarinas deverão estar espaçadas entre si de 1,00 m na vertical.

Podem também ser utilizados, em combinações variadas, perfis metálicos verticais, longarinas metálicas e pontaletes metálicos, em substituição às peças de madeira, mantendo-se, porém, os mesmos espaçamentos.

Escoramento Especial

Utilizado em escavações de solos arenosos, sem coesão, ou quando o escoramento contínuo for insuficiente para propiciar uma condição estanque adequada às paredes da escavação.

A superfície lateral da vala ou cava é contida por pranchas verticais de madeira de lei 6 x 16 cm, do tipo macho e fêmea, travadas horizontalmente por longarinas de 8 x 18 cm em toda a sua extensão. As longarinas são travadas, longitudinalmente, por estroncas de madeira de diâmetro 20 cm, espaçadas de 1,35 m, exceto em suas extremidades, das quais as estroncas ficam afastadas 0,40 m. As longarinas deverão ser espaçadas verticalmente entre si de 1,00 m.

Em escavações abaixo do lençol freático, em solos que apresentem reais dificuldades quanto à fixação, estanqueidade e equilíbrio do fundo da vala ou cava, o escoramento deverá ter uma profundidade adicional, a ser aprovada pela Fiscalização.

Deverá ser utilizado escoramento sempre que as paredes laterais do corte forem constituídas de solo passível de desmoronamento, independente da profundidade da escavação.

Os Escoramentos são objeto de especificação própria

RUMO AO DESENVOLVIMENTO

ESTRUTURAS DE CONCRETO ARMADO

GERAL

Os serviços em fundações, contenções e estrutura em concreto armado serão executados em estrita observância às disposições do projeto estrutural. Para cada caso, deverão ser seguidas as Normas Brasileiras específicas, em sua edição mais recente, entre outras:

- NBR-6118 Projeto de estruturas de concreto – Procedimento;
- NBR-7480 Barras e fios de aço destinados a armaduras para concreto armado;
- NBR-5732 Cimento Portland comum – Especificação;
- NBR-5739 Concreto – Ensaio de corpos de prova cilíndricos;
- NBR-6120 Cargas para o cálculo de estruturas de edificações;
- NBR-8800 Projeto e execução de estruturas de aço de edifícios.

As passagens das tubulações através de vigas e outros elementos estruturais deverão obedecer ao projeto executivo, não sendo permitidas mudanças em suas posições, a não ser com autorização do Responsável Técnico pela obra.

Deverá ser verificada a calafetação nas juntas dos elementos embutidos.

Quando da execução de concreto aparente liso, deverão ser tomadas providências e um rigoroso controle para que as peças tenham um acabamento homogêneo, com juntas de concretagem pré-determinadas, sem brocas ou manchas.

O Responsável Técnico pela obra, durante e após a execução das fundações, contenções e estruturas, é o responsável civil e criminal por qualquer dano à obra, às edificações vizinhas e/ou a pessoas, seus funcionários ou terceiros.

GRAUTEAMENTO DE CINTA SUPERIOR OU DE VERGA EM ALVENARIA ESTRUTURAL

Refere-se a um microconcreto fluido, ou argamassa de alta resistência utilizado para preencher vazios de concretagem, também conhecidos como bicheiras. Produto pronto formulado à base de cimento Portland, agregados classificados, aditivos especiais, polímeros e inibidores de corrosão que, quando misturados, resultam numa argamassa moldável com alta resistência mecânica e elevada aderência ao concreto da estrutura existente, impedindo a penetração de água e agentes agressivos.

FÔRMAS E ESCORAMENTOS

As fôrmas e escoramentos obedecerão aos critérios das Normas Técnicas Brasileiras que regem a matéria.

O dimensionamento das fôrmas e dos escoramentos será feito de fôrma a evitar possíveis deformações devido a fatores ambientais ou provocados pelo adensamento do concreto fresco.

As fôrmas serão dotadas das contra flechas necessárias conforme especificadas no projeto estrutural, e com a paginação das fôrmas conforme as orientações do projeto arquitetônico.

Antes do início da concretagem, as fôrmas deverão estar limpas e calafetadas, de modo a evitar eventuais fugas de pasta.

Em peças com altura superior a 2,0m, principalmente as estreitas, será necessária a abertura de pequenas janelas na parte inferior da fôrma, para facilitar a limpeza.

As fôrmas serão molhadas até a saturação a fim de evitar-se a absorção da água de amassamento do concreto.

Os produtos antiaderentes, destinados a facilitar a desmoldagem, serão aplicados na superfície da fôrma antes da colocação da armadura.

Deverão ser tomadas as precauções para evitar recalques prejudiciais provocados no solo ou na parte da estrutura que suporta o escoramento, pelas cargas por este transmitida.

Os andaimes deverão ser perfeitamente rígidos, impedindo, desse modo, qualquer movimento das fôrmas no momento da concretagem. É preferível o emprego de andaimes metálicos.

As fôrmas deverão ser preparadas tal que fique assegurada sua resistência aos esforços decorrentes do lançamento e vibrações do concreto, sem sofrer deformações fazendo com que, por ocasião da desfôrma, a estrutura reproduza o determinado em projeto.

Na retirada das fôrmas, devem ser tomados os cuidados necessários a fim de impedir que sejam danificadas as superfícies de concreto.

As fôrmas para a execução dos elementos de concreto armado aparente, sem a utilização de massa corrida, serão de compensado laminado com revestimento plástico, metálico ou fibra de vidro.

É vedado o emprego de óleo queimado como agente desmoldante, bem como o uso de outros produtos que, posteriormente, venham a prejudicar a uniformidade de coloração do concreto aparente.

A variação na precisão das dimensões deverá ser de no máximo 5,0mm (cinco milímetros).

O alinhamento, o prumo, o nível e a estanqueidade das fôrmas serão verificados e corrigidos permanentemente, antes e durante o lançamento do concreto.

A retirada das fôrmas obedecerá a NBR-6118, atentando-se para os prazos recomendados:

- faces laterais: 3 dias;
- faces inferiores: 14 dias, com escoramentos, bem encunhados e convenientemente espaçados;
- faces inferiores sem escoramentos: 21 dias.

A retirada do escoramento de tetos será feita de maneira conveniente e progressiva, particularmente para peças em balanço, o que impedirá o aparecimento de fissuras em decorrência de cargas diferenciais. Cuidados especiais deverão ser tomados nos casos de emprego de "concreto de alto desempenho" ($f_{ck} > 40$ MPa), em virtude de sua baixa resistência inicial.

A retirada dos escoramentos do fundo de vigas e lajes deverá obedecer ao prazo de 21 dias.

CONTEÚDO DE SERVIÇO:

O coeficiente de produtividade apresentado é um dado médio de mercado e para obtê-lo considerou-se o transporte do concreto até o andar da concretagem, e os esforços demandados desde o descarregamento do concreto do caminhão -betoneira (ou da betoneira, no caso de ser feito em obra) até o sarrafeamento e desempenamento. Para esses dois últimos serviços não foram inclusos os esforços relativos a acabamentos especiais - como os feitos com desempenadeiras mecânicas. Também foi desconsiderado o esforço relativo à cura das peças moldadas e a mão de obra de profissionais para executar o controle tecnológico, mestres, eletricitistas e encanadores que eventualmente acompanhem a concretagem.

CRITÉRIO DE MEDIÇÃO:

Volume calculado na planta de fôrmas computando uma só vez o volume referente à intersecção de pilares, vigas e lajes (m³).

PROCEDIMENTO EXECUTIVO:

Observar se as juntas entre as fôrmas estão bem vedadas para evitar o vazamento da nata de cimento.

Transporte: deverá ser feito de modo a evitar a segregação. Utilizar carrinhos de mão (com pneus de borracha) para pequenas distâncias. Prever rampas de acesso às formas. Iniciar a concretagem pela parte mais distante.

Lançamento: deverá ser feito logo após o amassamento, nas fôrmas previamente molhadas. Em nenhuma hipótese lançar o concreto com pega já iniciada. A altura de lançamento não pode ultrapassar, conforme as normas a 2,00 metros. Nas peças com altura maiores que 3,00 metros, o lançamento do concreto deve ser feito em etapas, por janelas abertas na parte lateral das fôrmas. Em alturas de quedas maiores, as citadas acima, usar tubos, calhas ou trombas.

Adensamento e Vibração: começar a vibrar logo após o lançamento. Evitar vibrar a menos de 10 cm da parede da fôrma. A profundidade de vibração não deve ser maior do que o comprimento da agulha de vibração. Evitar vibrar além do tempo recomendado para que o concreto não desande. O processo de vibração deve ser cuidadoso, introduzindo e retirando a agulha, de forma que a cavidade formada se feche naturalmente. Várias incisões, mais próximas e por menos tempo, produzem melhores resultados.

Acabamento: sarrafear a superfície de lajes e vigas com uma régua de alumínio posicionada entre as taliscas e, desempenar com desempenadeira de madeira, formando as guias e mestras de concretagem. Em seguida, deve -se verificar o nível das mestras com aparelho de nível, remover as taliscas, sarrafear o concreto entre as mestras e executar o acabamento final com desempenadeira de madeira.

Cura: deve ser iniciada assim que terminar a concretagem, mantendo o concreto úmido por, pelo menos, sete dias. Molhar as fôrmas no caso de pilares e vigas. Cobrir a superfície concretada com material que possa manter-se úmido (areia, serragem, sacos de pano ou de papel, etc.). Proteger a área concretada do sol e do vento até a desforma.

Uso de mão de obra habilitada e obrigatório uso de equipamentos de proteção individual (EPI).

ARMADURAS

A armadura não poderá ficar em contato direto com a fôrma, obedecendo-se para isso a distância mínima prevista na NBR-6118 e no projeto estrutural.

Deverão ser empregados afastadores de armadura dos tipos "clips" plásticos ou pastilhas de argamassa.

Os diâmetros, tipos, posicionamentos e demais características da armadura, devem ser rigorosamente verificados quanto à sua conformidade com o projeto, antes do lançamento do concreto.

Todas as barras a serem utilizadas na execução do concreto armado deverão passar por um processo de limpeza prévia e deverão estar isentas de corrosão, defeitos, entre outros.

As armaduras deverão ser adequadamente amarradas a fim de manterem as posições indicadas em projeto, quando do lançamento e adensamento do concreto.

As armaduras que ficarem expostas por mais de 30 dias deverão ser pintadas com nata de cimento ou tinta apropriada, o que as protegerá da ação atmosférica no período entre a colocação da fôrma e o lançamento do concreto.

Antes do lançamento do concreto, esta nata deverá ser removida.

CONCRETO

Nas peças sujeitas a ambientes agressivos, recomenda-se o uso de cimentos que atendam a NBR-5732 e NBR-5737.

A fim de se evitar quaisquer variações de coloração ou textura, serão empregados materiais de qualidade rigorosamente uniforme.

Todo o cimento será de uma só marca e tipo, quando o tempo de duração da obra o permitir, e de uma só partida de fornecimento.

Os agregados serão, igualmente, de coloração uniforme, de uma única procedência e fornecidos de uma só vez, sendo indispensável à lavagem completa dos mesmos.

As fôrmas serão mantidas úmidas desde o início do lançamento até o endurecimento do concreto, e protegidas da ação dos raios solares por lonas ou filme opaco de polietileno.

Na hipótese de fluir argamassa de cimento por abertura de junta de fôrma e que essa aguada venha a depositar-se sobre superfícies já concretadas, a remoção será imediata, o que se processará por lançamento, com mangueira de água, sob pressão.

As juntas de trabalho decorrentes das interrupções de lançamento, especialmente em paredes armadas, serão aparentes, executadas em etapas, conforme indicações nos projetos.

A concretagem só poderá ser iniciada após a colocação prévia de todas as tubulações e outros elementos exigidos pelos demais projetos.

A cura do concreto deverá ser efetuada durante, no mínimo, 7 (sete) dias, após a concretagem.

Não deverá ser utilizado concreto remisturado.

O concreto deverá ser convenientemente adensado após o lançamento, de modo a se evitar as falhas de concretagem e a segregação da nata de cimento.

O adensamento será obtido por meio de vibradores de imersão. Os equipamentos a serem utilizados terão dimensionamento compatível com as posições e os tamanhos das peças a serem concretadas.

Como diretriz geral, nos casos em que não haja indicação precisa no projeto estrutural, haverá a preocupação de situar os furos, tanto quanto possível, na zona de tração das vigas ou outros elementos atravessados.

Para perfeita amarração das alvenarias com pilares, paredes de concreto entre outros, serão empregados fios de aço com diâmetro mínimo de 5,0mm ou tela soldada própria para este tipo de amarração distanciados entre si a cada duas fiadas de tijolos, engastados no concreto por intermédio de cola epóxi ou chumbador.

ADITIVOS

Não deverão ser utilizados aditivos que contenham cloretos ou qualquer substância que possa favorecer a corrosão das armaduras. De cada fornecimento será retirada uma amostra para comprovações de composição e desempenho.

Só poderão ser usados os aditivos que tiverem suas propriedades atestadas por laboratório nacional especializado e idôneo.

DOSAGEM

O estabelecimento do traço do concreto será função da dosagem experimental (racional), na fôrma preconizada na NBR-6118, de maneira que se obtenha, com os materiais disponíveis, um concreto que satisfaça às exigências do projeto estrutural.

Todas as dosagens de concreto serão caracterizadas pelos seguintes elementos:

- Resistência de dosagem aos 28 dias (f_{ck28});
- Dimensão máxima característica (diâmetro máximo) do agregado em função das dimensões das peças a serem concretadas;
- Consistência medida através de "slump-test", de acordo com o método NBR-7223;
- Composição granulométrica dos agregados;
- Fator água/cimento em função da resistência e da durabilidade desejadas;
- Controle de qualidade a que será submetido o concreto;
- Adensamento a que será submetido o concreto;
- Índices físicos dos agregados (massa específica, peso unitário, coeficiente de inchamento e umidade).

- A fixação da resistência de dosagem será estabelecida em função da resistência característica do concreto (fck) estabelecida no projeto

CONTROLE TECNOLÓGICO

O controle tecnológico abrangerá as verificações da dosagem utilizada, da trabalhabilidade, das características dos constituintes e da resistência mecânica.

Independentemente do tipo de dosagem adotado, o controle da resistência do concreto obedecerá rigorosamente ao disposto na NBR-6118 e ao adiante especificado.

Deverá ser adotado controle sistemático de todo concreto estrutural empregado na obra. A totalidade de concreto será dividida em lotes. Um lote não terá mais de 20m³ de concreto, corresponderá no máximo a 200m² de construção e o seu tempo de execução não excederá a 2 semanas. No edifício, o lote não compreenderá mais de um andar. Quando houver grande volume de concreto, o lote poderá atingir 50m³, mas o tempo de execução não excederá a uma semana. A amostragem, o valor estimado da resistência característica à compressão e o índice de amostragem a ser adotado serão conformes ao preconizado na NBR-6118.

TRANSPORTE

O transporte do concreto será efetuado de maneira que não haja segregação ou desagregação de seus componentes, nem perda sensível de qualquer deles por vazamento ou evaporação.

Poderão ser utilizados na obra, para transporte do concreto do caminhão-betoneira ao ponto de descarga ou local da concretagem, carrinhos de mão com roda de pneu, jericas, caçambas, pás mecânicas, entre outros, não sendo permitido, em hipótese alguma, o uso de carrinhos com roda de ferro ou borracha maciça.

No bombeamento do concreto, deverá existir um dispositivo especial na saída do tubo para evitar a segregação. O diâmetro interno do tubo será, no mínimo, 3 vezes o diâmetro máximo do agregado, quando utilizada brita, e 2,5 vezes o diâmetro, no caso de seixo rolado.

O transporte do concreto não excederá ao tempo máximo permitido para seu lançamento, que é de 1,5 horas, contadas a partir do início da mistura na central.

Sempre que possível, será escolhido sistema de transporte que permita o lançamento direto nas fôrmas. Não sendo possível, serão adotadas precauções para manuseio do concreto em depósitos intermediários.

O transporte a longas distâncias só será admitido em veículos especiais dotados de movimentos capazes de manter uniforme o concreto misturado.

No caso de utilização de carrinhos ou jericas, buscar-se-ão condições de percurso suave, tais como rampas, aclives e declives, inclusive estrados.

LANÇAMENTO

O concreto deverá ser lançado de altura superior a 2,0m para evitar segregação. Em quedas livres maiores, utilizar-se-ão calhas apropriadas; não sendo possíveis as calhas, o concreto será lançado por janelas abertas na parte lateral ou por meio de funis ou trombas.

Nas peças com altura superior a 2,0m, com concentração de ferragem e de difícil lançamento, além dos cuidados do item anterior será colocada no fundo da fôrma uma camada de argamassa de 5 a 10cm de espessura, feita com o mesmo traço do concreto que vai ser utilizado, evitando-se com isto a formação de "nichos de pedras".

Nos lugares sujeitos à penetração de água, serão adotadas providências para que o concreto não seja lançado havendo água no local; e mais, a fim de que, estando fresco, não seja levado pela água de infiltração.

ADENSAMENTO

O adensamento manual só deverá ser permitido em camadas não maiores a 20cm de altura.

O adensamento será cuidadoso, de fôrma que o concreto ocupe todos os recantos da fôrma.

Serão adotadas precauções para evitar vibração da armadura, de modo a não formar vazios ao seu redor nem dificultar a aderência com o concreto.

Os vibradores de imersão não serão deslocados horizontalmente. A vibração será apenas a suficiente para que apareçam bolhas de ar e uma fina película de água na superfície do concreto.

A vibração será feita a uma profundidade não superior à agulha do vibrador. As camadas a serem vibradas terão, preferencialmente, espessura equivalente a $\frac{3}{4}$ do comprimento da agulha.

As distâncias entre os pontos de aplicação do vibrador serão da ordem de 6 a 10 vezes o diâmetro da agulha (aproximadamente 1,5 vezes o raio de ação). É aconselhável a vibração por períodos curtos em pontos próximos, ao invés de períodos longos num único ponto ou em pontos distantes.

Será evitada a vibração próxima às fôrmas (menos de 100mm), no caso de se utilizar vibrador de imersão.

A agulha será sempre introduzida na massa de concreto na posição vertical, ou, se impossível, com a inclinação máxima de 45°, sendo retirada lentamente para evitar formação de buracos que se encherão somente de pasta. Na vibração por camadas, far-se-á com que a agulha atinja a camada subjacente para assegurar a ligação duas a duas.

Admitir-se-á a utilização, excepcionalmente, de outros tipos de vibradores (fôrmas, réguas, entre outros).

JUNTAS DE CONCRETAGEM

Durante a concretagem poderão ocorrer interrupções previstas ou imprevistas. Em qualquer caso, a junta então formada denomina-se fria, se não for possível retomar a concretagem antes do início da pega do concreto já lançado.

Cuidar-se-á para que as juntas não coincidam com os planos de cisalhamento. As juntas serão localizadas onde forem menores os esforços de cisalhamento.

Quando não houver especificação em contrário, as juntas em vigas serão feitas, preferencialmente, em posição normal ao eixo longitudinal da peça (juntas verticais). Tal posição será assegurada através de fôrma de madeira, devidamente fixada.

As juntas verticais apresentam vantagens pela facilidade de adensamento, pois é possível fazer-se fôrmas de sarrafos verticais. Estas permitem a passagem dos ferros de armação e não do concreto, evitando a formação da nata de cimento na superfície, que se verifica em juntas inclinadas.

Na ocorrência de juntas em lajes, a concretagem deverá ser interrompida logo após a face das vigas, preservando as ferragens negativas e positivas.

Antes da aplicação do concreto deve ser feita a remoção cuidadosa de detritos.

Antes de reiniciar o lançamento do concreto, deve ser removida a nata da pasta de cimento (vitrificada) e feita limpeza da superfície da junta com a retirada de material solto. Pode ser retirada a nata superficial com a aplicação de jato de água sob forte pressão logo após o fim da pega. Em outras situações, para se obter a aderência desejada entre a camada remanescente e o concreto a ser lançado, é necessário o jateamento de abrasivos ou o apicoamento da superfície da junta, com posterior lavagem, de modo a deixar aparente o agregado graúdo.

As juntas permitirão a perfeita aderência entre o concreto já endurecido e o que vai ser lançado, devendo, portanto, a superfície das juntas receber tratamento com escova de aço, jateamento de areia ou qualquer outro processo que proporcione a formação de redentes, ranhuras ou saliências. Tal procedimento será efetuado após o

início de pega e quando a peça apresentar resistência compatível com o trabalho a ser executado.

Quando da retomada da concretagem, a superfície da junta concretada anteriormente será preparada efetuando-se a limpeza dos materiais pulverulentos, nata de cimento, graxa ou quaisquer outros prejudiciais à aderência, e procedendo-se a saturação com jatos de água, deixando a superfície com aparência de "saturado superfície seca", conseguida com a remoção do excesso de água superficial.

Especial cuidado será dado ao adensamento junto a "interface" entre o concreto já endurecido e o recém-lançado, a fim de se garantir a perfeita ligação das partes.

CURA DO CONCRETO

Qualquer que seja o processo empregado para a cura do concreto, a aplicação deverá iniciar-se tão logo termine a pega. O processo de cura iniciado imediatamente após o fim da pega continuará por período mínimo de 7 dias.

Quando no processo de cura for utilizada uma camada permanentemente molhada de pó de serragem, areia ou qualquer outro material adequado, esta terá no mínimo 5,0cm de espessura.

Quando for utilizado processo de cura por aplicação de vapor d'água, a temperatura será mantida entre 38 e 66°C, pelo período de aproximadamente 72 horas.

- Admitem-se os seguintes tipos de cura:
- Molhagem contínua das superfícies expostas do concreto;
- Cobertura com tecidos de anagem, mantidos saturados;
- Cobertura por camadas de serragem ou areia, mantidas saturadas;
- Lonas plásticas ou papéis betumados impermeáveis, mantidos sobre superfícies expostas, mas de cor clara, para evitar o aquecimento do concreto e a subsequente retração térmica;
- Películas de cura química.

LIMPEZA E TRATAMENTO FINAL DO CONCRETO

Para a limpeza, em geral, é suficiente uma lavagem com água;

Manchas de lápis serão removidas com uma solução de 8% (oito por cento) de ácido oxálico ou com tricloroetileno;

Manchas de tinta serão removidas com uma solução de 10% (dez por cento) de ácido fosfórico;

Manchas de óxido serão removidas com uma solução constituída por 1 (uma) parte de nitrato de sódio e 6 (seis) partes de água, com espargimento, subsequente, de pequenos cristais de hipossulfito de sódio;

As pequenas cavidades, falhas ou trincas, que porventura resultarem nas superfícies, será tomado com argamassa de cimento, no traço que lhe confira estanqueidade e resistência, bem como coloração semelhante à do concreto circundante;

As rebarbas e saliências maiores, que acaso ocorram, serão eliminadas.

Critérios para quantificação dos serviços

- Utilizar o volume de concreto armado de toda a estrutura da edificação

ALVENARIA, VEDAÇÕES E DIVISÓRIAS

ALVENARIA DE TIJOLOS CERÂMICOS

Os painéis de alvenaria do prédio serão erguidos em bloco cerâmico furado, nas dimensões nominais de 9x19x19 cm, classe 10 (resistência mínima à compressão na área bruta igual a 1,0 MPa), recomendando-se o uso de argamassa no traço 1:2:8 (cimento: cal hidratada: areia sem peneirar), com juntas de 12 mm de espessura, obtendo-se ao final, parede com 9 cm de espessura (desconsiderando futuros revestimentos) para alvenaria de ½ vez e com 19 cm de espessura para alvenaria de 1 vez.

O bloco cerâmico a ser utilizado devesse possuir qualidade comprovada pela Certificação Nacional de Qualidade - o "PSQ", uma certificação da ANICER em parceria com a ABNT e o Ministério das Cidades do Governo Federal.

O bloco cerâmico a ser utilizado quanto à obtenção de combustível para os fornos de fabricação dos seus produtos, devesse o fornecedor ter uma mentalidade preventiva com relação ao meio ambiente, dispondo de um sistema de queima que se aproveita dos refugos de madeira e de pó de serra das serrarias circunvizinhas evitando, assim, o desmatamento de pequenas áreas para este fim.

A Contratada devesse observar todo o Projeto Executivo de Arquitetura e seus detalhes, a fim de proceder à correta locação da alvenaria, bem como seus vãos e shafts.

Empregar-se-á blocos com junta amarrada, os quais devessem ser previamente umedecidos (ou mesmo molhados), quando do seu emprego.

Devessem ser observados todos os procedimentos de controle de qualidade preconizados na NBR 15270/2005 (desvios em relação ao esquadro, planeza das faces, determinação das dimensões, e outras pertinentes).

Deverão ser observadas as seguintes recomendações, relativas à locação:

- Paredes internas e externas sob vigas deverão ser posicionadas dividindo a sobra da largura do bloco (em relação à largura da viga) para os dois lados.
- Caso o bloco apresente largura igual ou inferior a da viga, nas paredes externas alinhar pela face externa da viga.

Na alvenaria a ser levantada sobre as vigas baldrame (Semi-Enterrado), deve-se reforçar o bloqueio à umidade ambiente e ascensão higroscópica, empregando-se argamassa com aditivo impermeabilizante nas três primeiras fiadas.

Para levantar a parede, utilizar-se-á, obrigatoriamente, escantilhão como guia das juntas horizontais; a elevação da alvenaria far-se-á, preferencialmente, a partir de elementos estruturais (pilares), ou qualquer outro elemento da edificação. Nesse caso, deve-se chapiscar o elemento que ficará em contato com a alvenaria.

Na fixação das paredes ao elemento estrutural devem ser utilizados “ferros-cabelo” – os quais podem ser barras dobradas em fôrma de “U”, barras retas, em ambos os casos com diâmetro de 5,0 mm, ou telas de aço galvanizado de malha quadrada 15x15 mm – posicionados de duas em duas fiadas, a partir da segunda.

Deve-se primar pela verticalidade e pela horizontalidade dos painéis, utilizando-se guia na execução do serviço. As fiadas deverão ser individualmente niveladas e apuradas com a utilização de nível de bolha e prumo.

O encunhamento deve ser feito com cunhas de cimento ou “argamassa expansiva” própria para esse fim e, preferencialmente, de cima para baixo; ou seja, após o levantamento das alvenarias dos pavimentos superiores, para permitir a acomodação da estrutura e evitar o aparecimento de trincas. Para tanto, deve-se deixar uma folga de 3,0 a 4,0 mm entre a alvenaria e o elemento estrutural (viga ou laje), o qual somente será preenchido após 15 dias das paredes executadas.

Critérios para quantificação dos serviços

Utilizar a área líquida das paredes de alvenaria de vedação, incluindo a primeira fiada.

PAREDES EM BLOCOS DE GESSO

- fazer toda a locação das paredes divisórias conforme PROJETO;
- deixar os vãos de portas, janelas e vãos livres indicados em PROJETO;
- quando disponível, utilizar escantilhões para facilitar a montagem das paredes; para montagem de paredes sobre contrapiso ou em condição que exige o nivelamento do piso;

- quando estão previstas deformações na estrutura (vigas, lajes, etc), recomenda-se a colocação de juntas elásticas na:
- base da parede para absorção desses movimentos sem a transferência da carga para a parede de gesso; essas juntas podem ser de cortiça, feltro, borracha expandida ou outros materiais próprios para este fim e quando apropriado podem ser coladas com a cola de gesso;
- no fechamento da parede; essas juntas podem ser de poliuretano expandido ou equivalente técnico, após sobrecarregar a laje.
- nos locais de pisos laváveis, a junta deve ser feita sobre uma base de concreto com no mínimo 0.05cm de altura acima do nível pronto;
- montar a primeira fiada de blocos com o encaixe macho para baixo, cortando os encaixes com o serrote ou com espátula de aço;
- aplicar a cola de gesso no piso ou sobre a junta elástica;
- colocar os blocos sobre a cola, observando o alinhamento e o prumo;
- conferir o alinhamento dos blocos com régua de alumínio fazendo o ajuste com martelo de borracha;
- não utilizar gesso de fundição na colagem dos blocos;
- iniciar a montagem da segunda fiada com um bloco partido ao meio e do mesmo lado que foi começada a primeira fiada, de forma a se conseguir o desencontro das áreas de colagem (juntas);
- a cola de gesso, colocadas entre os blocos, deve fluir pelas fendas quando os blocos forem sendo assentados e batidos com um martelo de borracha;
- para garantir o adequado desempenho das paredes prontas, as fendas devem ter uma espessura de no máximo, 2mm.

Quando paredes de gesso se encontram, duas situações são observadas: as paredes cruzadas e as paredes perpendiculares. Em ambos os casos, o assentamento dos blocos deve ser realizado de forma a se obter o engastamento perfeito das paredes que se cruzam e das que formam cantos. No encontro das paredes com blocos de gesso com alvenaria convencional, estruturas de concreto armado (pilares), recomenda-se a utilização de tela de poliéster fixada com a cola de gesso.

No assentamento da última fiada de blocos, deve-se deixar uma folga de 0.015 a 0.02m em média entre o topo do bloco e a laje ou viga do encontro. Esta folga deverá ser preenchida com gesso cola, 24 horas após o assentamento da última fiada de blocos.

Os dutos elétricos podem ser colocados no interior dos alvéolos (blocos vazados) ou nos rasgos realizados com uma máquina específica para este trabalho. Os fechamentos

dos rasgos resultantes dos cortes devem ser preenchidos e acabados com gesso de fundição. A fixação das caixas (plásticas) de luz deve ser feita com cola de gesso. O corte não deve coincidir com a região de rejunte entre os blocos.

Critérios para quantificação dos serviços

Utilizar a área líquida das paredes de bloco de gesso.

ALVENARIA DE ELEMENTOS VAZADOS DE CONCRETO (cobogós)

Caracterização e Dimensões do Material:

Peças pré-fabricadas em concreto com 16 furos e medidas 40x40x10cm, de primeira qualidade, leves, com as faces planas, e cor uniforme. O acabamento deve ser em pintura

acrílica segundo cor indicada no quadro de cores.

- Largura 40 cm; Altura 40 cm; Profundidade 10 cm;

Sequência de execução:

Os blocos devem ser assentados com argamassa de cimento, areia e adesivo plastificante (vedalit) e revestidas conforme especificações do projeto de arquitetura.

Conexões e interfaces com os demais elementos construtivos

Para bom acabamento deve-se executar uma moldura em concreto, ao redor de cada conjunto dos elementos, com espessuras variadas, conforme projeto arquitetônico. O

assentamento deve iniciar pelo piso e devem ser realizados os fechamentos laterais e superiores.

REVESTIMENTOS PARA PAREDES E PISOS

EXECUÇÃO DE PASSEIO (CALÇADA) OU PISO DE CONCRETO

Quando executados diretamente sobre o terreno, o solo deverá estar devidamente compactado.

Primeiramente, será montada a forma com tiras de madeira ou de chapas compensada, fixadas ao solo através de piquetes, formando quadros, de maneira a resultarem “juntas secas” retilíneas.

A forma deverá ter a espessura prevista em projeto para o piso.

Os quadros deverão ter dimensões em torno de 1,20 x 1,20m.

Os quadros serão, então, numerados em forma sequencial visando-se a concretagem.

O lançamento do concreto deverá ser procedido em quadros alternados, concretando-se somente aqueles de números ímpares.

O concreto será adensado com utilização de soquete manual ou de placa vibratória.

Posteriormente, será sarrafeado com régua de alumínio, utilizando-se as formas como mestras.

Vinte e quatro horas após a concretagem será procedida a remoção das formas.

Serão, então, concretados os quadros de números pares, seguindo-se os mesmos procedimentos anteriores. Desta maneira, serão criadas “juntas frias”, que permitirão os movimentos de dilatação e retração do concreto.

O concreto será coberto com lona, plástico ou outro material adequado para a cura. Esta cobertura poderá ser substituída por uma camada de areia de 03 (três) centímetros, que será mantida molhada por irrigação periódica durante, pelo menos, 96 horas (4 dias).

Critérios para quantificação dos serviços

Utilizar o volume total, em metros cúbicos

LASTRO DE CONCRETO MAGRO

1. Execução

- Lançar e espalhar o concreto sobre solo firme e compactado ou sobre lastro de brita.
- Em áreas extensas ou sujeitas a grande solicitação, prever juntas conforme utilização ou previsto em projeto.
- Nivelar a superfície final.

2. Critérios para quantificação dos serviços

- Utilizar o volume de concreto magro para execução de lastro, dado pela área de projeção da peça multiplicada pela espessura definida na composição.

LASTRO CONTRAPISO

O lastro de contrapiso do térreo ou subsolo terá um consumo de concreto mínimo de 350 kg de cimento por m³ de concreto, com espessura de 5 cm o agregado máximo de brita número 2 e SIKA 1, no traço 1:12 (SIKA 1 – ÁGUA); com resistência mínima a compressão de 250 Kgf/cm².

Os lastros serão executados somente depois que o terreno estiver perfeitamente nivelado, molhado, convenientemente apiloado com maço de 30 kg e que todas as canalizações que devam passar sob o piso estejam colocadas.

É imprescindível manter o contrapiso molhado e abrigado do sol, frio ou corrente de ar, por um período mínimo de 8 dias para que cure.

Todos os pisos terão declividade de 1% no mínimo, em direção ao ralo ou porta externa, para o perfeito escoamento de água.

As copas, os banheiros, os boxes dos chuveiros, e etc. terão seus pisos com caimento para os ralos.

A argamassa de regularização será sarrafeada e desempenada com espessura de 3 cm, a fim de proporcionar um acabamento sem depressões ou ondulações.

Execução

- Limpar a base, incluindo lavar e molhar.
- Definir os níveis do contrapiso.
- Assentar taliscas.
- Camada de aderência: aplicar o adesivo diluído e misturado com cimento.
- Argamassa de contrapiso: envolve lançamento, espalhamento e compactação, definição preliminar de mestras e posterior atuação no resto do ambiente.
- Acabamento superficial sarrafeado, desempenado ou alisado.

Critérios para quantificação dos serviços

Utilizar a área de contrapiso efetivamente executada

PISO EM GRANILITE, MARMORITE OU GRANITINA ESPESSURA 8 MM, INCLUSO JUNTAS DE DILATAÇÃO PLÁSTICAS

Para execução do revestimento em granilite, o contrapiso/emboço deverá ser muito bem limpo e lavado, com superfície rugosa. Os perfis plásticos devem se posicionar nivelado e aprumado ao acabamento do piso/parede, na cor preto, cinza, palha ou branco. Os revestimentos em granilite devem ser executados em painéis de 1,20x1,20m, e não ultrapasse 1,50x1,50m no máximo, limitados por juntas de plástico. As juntas devem ser fixadas com uma camada fina de argamassa de cimento branco e areia (4: 1). A modulação de 1,00x1,00m garante melhor planicidade do revestimento. Prepare a massa com o cimento branco, areia, água e os agregados de granilite, de acordo com as instruções do fabricante. A argamassa de granilite será sarrafeada com régua de alumínio. Após, lançar o agregado puro do granilite por cima da massa aplicada anteriormente. Use um rolete (que pode ser feito com cano de PVC preenchido com concreto) para compactar os agregados na massa. Usar uma desempenadeira metálica para alisar a superfície. A recomendação é fazer cura úmida por 48 horas ou mais, antes do polimento.

Junta Plástica de Dilatação para Pisos, cor Cinza, 17x3 mm (Altura X Espessura)

PISO CERÂMICO

Utilizado em todos os ambientes o piso cerâmico acetinado retificado 60x60cm, PEI 5, cor indicada em projeto, com absorção de água inferior à 0,5%, resistente à produtos químicos GA, coeficiente de atrito dinâmico molhado menor que 0,4, antiderrapante, cor indicada em projeto e assentado com argamassa colante.

Todas as juntas deverão ser em material cimentício, cor de acordo com o indicado em projeto ou pela fiscalização, (com índice de absorção de água inferior a 4%) estar perfeitamente alinhadas e de espessuras uniforme, as quais poderão exceder a 1,5 mm;

Para preparação da base, verificar se a base está curada há mais de 14 dias, limpa, seca e plana e que tenham sido efetuadas todas as retrações próprias do cimento e estabilizadas as possíveis fissuras, e, se necessário, nivelá-la.

Respeitar e tratar as juntas estruturais, devendo rejuntá-las com materiais de elasticidade permanente; realizar uma junta perimetral para evitar tensões entre o pavimento e o revestimento; e efetuar juntas de dilatação conforme projeto do responsável técnico;

Na aplicação, utilizar espaçadores entre peças para manter seus alinhamentos; Rejuntar após 72 horas com um rejuntamento cimentício.

Deixar as juntas entre peças de no mínimo 2 mm, observando sempre as indicações do fabricante;

Não será permitida a passagem sobre a pavimentação dentro de três dias do seu assentamento;

A pavimentação será convenientemente protegida com camada de areia, tábuas ou outro processo, durante a construção;

Não será tolerado o assentamento de peças rachadas, emendadas, com retoques visíveis de massa, com veios capazes de comprometer seu aspecto, durabilidade e resistência ou com quaisquer outros defeitos.

Deverão ser previstas juntas de trabalho ou juntas de movimentação executadas seccionando-se toda ou parte da espessura do substrato e preenchendo-se este espaço aberto com material elastomérico como selante, que não deve preencher todo o espaço deixado pelo seccionamento do revestimento, sendo necessário utilizar material de enchimento que deve ser colocado no fundo da junta.

As juntas do revestimento deverão respeitar a posição e abertura das juntas estruturais permitindo uma deformação igual àquela prevista no projeto estrutural do edifício e indicada em projeto de paginação de piso, devendo, caso necessário, serem também preenchidas com material elastomérico como selante com material de enchimento no fundo da junta.

Caberá a Contratada minimizar ao máximo as variações de tamanho e tonalidade especificadas em relação às cores existentes buscando sua aproximação evitando assim caracterizar diferentes cores no piso.

CHAPISCO

O chapisco deverá ser executado com argamassa traço 1:3 (cimento e areia) na espessura de 0,5 cm, preparo manual.

Para a execução do chapisco a superfície deverá estar limpa sem a presença de resíduos de concreto, poeira ou agentes agressivos que prejudiquem a aderência do chapisco na alvenaria.

O serviço deverá servir ao que se destina, ou seja, criar uma ponte de aderência entre a alvenaria e o revestimento do emboço.

O período até a aplicação do emboço deverá ser de no mínimo 24h.

EMBOÇO / REBOCO

A argamassa de emboço / reboco deverá ser preparada de acordo com as recomendações constantes nesta Especificação.

O emboço paulista deverá ser realizado com argamassa traço 1:2:8 sendo incluindo aditivos impermeabilizantes,

O procedimento de execução deverá obedecer ao previsto na NBR 7200 - Revestimentos de paredes e tetos com argamassas - materiais, preparo, aplicação e manutenção.

A areia a ser utilizada deverá ser espalhada para secagem. Em seguida, será peneirada, utilizando-se peneiras cujos diâmetros serão em função da utilização da argamassa.

A base a receber o emboço / reboco deverá estar regularizada. Caso apresente irregularidades superficiais superiores a 10mm, tais como de pressões, furos, rasgos, eventuais excessos de argamassa das juntas da alvenaria ou outras saliências, deverá ser reparada, antes de iniciar o revestimento.

Os rasgos efetuados para a instalação das tubulações deverão ser corrigidos pela colocação de tela metálica galvanizada ou pelo enchimento com cacos de tijolos ou blocos.

O emboço / reboco deverá ser iniciado somente após concluídos os serviços a seguir indicados, obedecidos seus prazos mínimos:

"24 horas após a aplicação do chapisco;

"4 dias de idade das estruturas de concreto, das alvenarias cerâmicas e de blocos de concreto.

REVESTIMENTOS CERÂMICOS NAS PAREDES

O revestimento em placas cerâmicas 60x60cm, cor indicada em projeto, retificado, brilhante, junta de 1mm, espessura 8,2mm, assentadas com argamassa, rejunte cor indicada em projeto ou pela fiscalização, será aplicado nas paredes do piso até forro nos ambientes indicados no projeto de arquitetura, serão de primeira qualidade (Classe A), apresentando esmalte liso, vitrificação homogênea e coloração perfeitamente uniforme, dureza e sonoridade características e resistência suficientes, totalmente isentos de qualquer imperfeição, de padronagem especificada em projeto, com rejunte em epóxi em cor branca.

Em alguns lavatórios e bancadas (ver detalhes) será utilizado três fiadas do revestimento cerâmico 10x10cm.

Também será utilizado o revestimento cerâmico 10 x 10 cm, na fachada e no abrigo de resíduos com cores indicadas em projeto.

Após a execução da alvenaria, efetua-se o tamponamento dos orifícios existentes na superfície, especialmente os decorrentes da colocação de tijolos ou lajotas com os furos no sentido da espessura da parede.

Concluída a operação de tamponamento, será procedida a verificação do desempenho das superfícies, deixando "guias" para que se obtenha, após a conclusão do revestimento de azulejos ou de ladrilhos, superfície perfeitamente desempenada, no esquadro e no prumo.

O assentamento será procedido a seco, com emprego de argamassa de alta adesividade, o que dispensa a operação de molhar as superfícies do emboço e do azulejo ou ladrilho.

As juntas serão em material cimentício (com índice de absorção de água inferior a 4%) e corridas e, rigorosamente, dentro de nível e prumo, a espessura das juntas será de 2mm.

Decorridos 72 horas do assentamento, inicia-se a operação do rejuntamento, o que será efetuado com pasta de cimento branco e pó de mármore no traço volumétrico de 1:4. A proporção desse produto não poderá ser superior a 20% do volume de cimento.

Quando necessário, os cortes e os furos das cerâmicas só poderão ser feitos com equipamentos próprio para essa finalidade, não se admitindo o processo manual.

Os cortes e furos deverão ser preenchidos com o mesmo material utilizado para o rejuntamento.

As cerâmicas deverão ser assentadas com argamassa pronta.

ESQUADRIAS

PORTAS

As portas deverão de espessura mínima de 35mm, encabeçadas com requadro de fechamento em madeira semi oca.

Na execução do serviço, a madeira deverá ser de boa qualidade, seca e isenta de defeitos, tais como rachaduras, nós, escoriações, empenamento, etc.

As folhas respeitarão o padrão comercial: 82, 112 e etc.

Toda madeira que for utilizada em qualquer fase da obra e no canteiro de obras deverá ser possuir certificação FSC (Forest Stewardship Council) ou Conselho de Manejo Florestal. A comprovação através de documentos e nota fiscal deverá ser entregue para a fiscalização juntamente com a medição.

Todas as portas de madeira serão pintadas com esmalte sintético (livre de solvente) na cor indicado em projeto de arquitetura ou pela fiscalização.

Portas com visores de vidro nos locais definidos em projeto arquitetônico deverão ter acabamento adequado, com encabeçamento, rebaixo e guarnição de madeira para a fixação dos vidros laminados.

A ferragem para as portas de abrir deverão ser do tipo roseta, cromado.

Serão todas em acabamento cromado. As ferragens não poderão receber pintura.

As dobradiças deverão ser de latão e terão pino de bola de latão, para as portas pesadas terão arruela intermediária de desgaste.

As ferragens deverão ser executadas rigorosamente em perfeito acabamento, sem folgas ou emendas, nela inclusa seus rebaixos ou encaixes.

Deverão ser verificadas as cargas das peças a serem fixadas pelas ferragens, principalmente as dobradiças, que deverão ser suficientemente robustas, de fôrma a suportarem com folga, o regime de trabalho a que venham a ser submetidas.

Todas as chaves deverão possuir numeração correspondente às portas e serem fornecidas em duas vias.

Os vidros utilizados nas esquadrias deverão obedecer a NBR 11706 e NBR 7199.

CRITÉRIOS PARA QUANTIFICAÇÃO DOS SERVIÇOS

- Utilizar a quantidade de portas a serem instaladas com as dimensões especificadas na composição.

JANELAS DE ALUMÍNIO

Indicadas nos detalhes de esquadrias, as janelas serão em alumínio anodizado natural e as portas de alumínio anodizado na cor natural, com locais, características, dimensões, revestimentos indicados em projeto e no quadro de esquadrias (janelas e portas).

Normas: EB-1968/89 - Caixilho para edificação - janela (NBR-10821), MB-1226/89.

Janelas, fachadas-cortina e portas externas em edificação - penetração de água (NBR-6486), MB-1227/89 - Janelas, fachadas-cortina e portas externas em edificação - resistência à carga de vento (NBR-6497).

O alumínio puro será do tipo H - metalúrgico - e obedecerá ao disposto na P-NB-167/ABNT e na DIN-1712. A terminologia será regida pela TB-57/ABNT.

Os alumínios deverão ser anodizados, na cor Branca, de acordo com as normas da ABNT / NBR 12609 e NBR 9243 e a anodização será classe A18 (processo de oxidação anódico para proporcionar recobrimento de óxido pigmentado com espessura mínima de 18 micras), isento de defeitos. No caso de cortes após a anodização dos perfis, as superfícies sem anodização não poderão estar visíveis.

As ligas de alumínio - considerados os requisitos de aspecto decorativo, inércia química ou resistência à corrosão e resistência mecânica - serão selecionadas em total conformidade com os especificados nos projetos de arquitetura.

As serralherias de alumínio serão confeccionadas com perfis fabricados com liga de alumínio que apresentem as seguintes características:

- Limite de resistência à tração: 120 a 154 MPa
- Limite de escoamento: 63 a 119 MPa
- Alongamento (50 mm): 18% a 10%
- Dureza (brinell) - 500/10: 48 a 68.

O acabamento das superfícies dos perfis de alumínio será caracterizado pelas definições dos projetos arquitetônicos e que sejam fabricadas com ligas de alumínio que apresentem bom aspecto decorativo, inércia química e resistência mecânica.

A execução será esmerada, evitando-se por todas as fôrmas e meios, emendas nas peças e nos encontros dos montantes verticais e horizontais. Terá vedação perfeita contra ventos e chuvas sendo que se apresentarem qualquer vazamento será imediatamente corrigido.

Os materiais a serem empregados deverão ser de boa qualidade, novos, limpos, perfeitamente desempenados e sem nenhum defeito de fabricação ou falhas de laminação com acabamento superficial uniforme, isento de riscos, manchas, faixas, atritos e/ou outros defeitos.

Os quadros serão perfeitamente esquadriados, tendo os ângulos soldados bem esmerilhados ou limados, permanecendo sem rebarbas ou saliências de soldas. As esquadrias não serão jamais forçadas nos rasgos porventura fora de esquadro, ou de escassas dimensões. Haverá especial cuidado para que as armações não sofram distorções quando aparafusadas aos chumbadores.

As barras e os perfis serão extrudados necessariamente na liga ABNT 6063-T5 e as roldanas, fechos, recolhedores, escovas de vedação, guarnições de EPDM, comandos, alças e demais acessórios deverão ser de primeira qualidade proporcionando funcionamento preciso, suave e silencioso ao conjunto por longo tempo.

Para execução das esquadrias, deverão ser feitos preliminarmente os levantamentos e medições no local para conferi-las nos projetos, posteriormente, assentar as esquadrias nos vãos e locais indicados, observando prumo e nível das mesmas, bem como pelo seu perfeito funcionamento.

Todas as esquadrias fornecidas à obra deverão ter embalagem de proteção em papel crepe, serão transportadas e estocadas com sarrafos de madeira entre as peças e manuseadas com o maior cuidado, uma vez que não serão aceitas esquadrias com arranhões, vestígios de pancadas ou pressões etc. A retirada da embalagem de proteção só será efetuada no momento da colocação da esquadria.

Todas as esquadrias de alumínio (utilizadas nas divisórias dos sanitários) deverão possuir trincos para fechamento interno.

Os guichês de alumínio terão trinco borboleta niquelado cromado.

As janelas projetantes terão fecho haste de comando projetante – HAS em alumínio comprimento 40cm.

CRITÉRIOS PARA QUANTIFICAÇÃO DOS SERVIÇOS

- Utilizar a em metro quadrado das janelas instaladas.

JANELA DE AÇO TIPO BASCULANTE

EXECUÇÃO

- Manter folga em torno de 3 cm entre todo o contorno do quadro da janela e o vão presente na alvenaria;
- Introduzir no contorno do vão os nichos onde serão chumbadas as grapas da janela, observando a posição e o tamanho adequados;
- Com auxílio de alicate, dobrar as grapas soldadas ou rebitadas nos montantes laterais do quadro da janela, o suficiente para que se alojem perfeitamente nos nichos escarificados na alvenaria;
- Aplicar chapisco em todo o contorno do vão, inclusive no interior dos nichos mencionados;
- Preencher previamente com argamassa os perfis “U” das travessas inferior e superior do quadro da janela, aguardando o endurecimento da massa;
- Com auxílio de calços de madeira, instalados na base e nas laterais do quadro, posicionar a esquadria no vão, mantendo nivelamento com esquadrias laterais do mesmo pavimento e alinhamento com janelas da respectiva prumada do prédio (alinhamento com arames de fachada);
- Facear o quadro da janela com taliscas que delimitarão a espessura do revestimento interno da parede, e imobilizá-la com as cunhas de madeira, após cuidadosa conferência da posição em relação à face da parede, cota do peitoril, esquadro, prumo e nivelamento da esquadria;
- Preencher com argamassa bem compactada todos os nichos onde se encontram as grapas (“chumbamento com argamassa”);
- Após secagem do chumbamento, retirar as cunhas de madeira e preencher com argamassa os respectivos vazios e todas as folgas no contorno do quadro;
- Após cura e secagem da argamassa de revestimento, limpar bem a parede no contorno da janela, retirar as chapas de aglomerado que protegem a janela e verificar seu perfeito funcionamento.

CRITÉRIOS PARA QUANTIFICAÇÃO DOS SERVIÇOS

- Utilizar a área total de esquadrias, em metros quadrados.

VIDRO LISO TRANSPARENTE, ESPESSURA 4 MM - INSTALADO EM ESQUADRIA DE FERRO

Em esquadrias de ferro serão assentados com massa de vidraceiro à base de óleo de linhaça, ou com massa plástica.

As chapas de vidro serão fornecidas nas dimensões previamente medidas nas esquadrias evitando-se sempre que possível o corte na obra. Após a sua colocação, todas as chapas serão marcadas com um “X” pintado com a tinta lavável, para alertar os operários contra choques.

A unidade de medição será o metro quadrado (m²) do vidro instalado, de acordo com as medidas do projeto. O pagamento será pelo preço unitário contratual, conforme medição aprovada pela fiscalização.

Elementos Metálicos - Portões e Gradis Metálicos

Gradil e portões metálicos compostos de dimensões e perfis indicados em projeto e/ou pela fiscalização.

PINTURA

Preparo da superfície

Os locais e detalhes que não irão receber pintura deverão ser protegidos, revestindo a superfície com papel kraft, plástico bolha, fixado com fita crepe.

Devem ser eliminadas todas as partes soltas ou mal aderidas, sujeiras e eflorescências por meio de raspagem ou escovação da superfície.

Todas as manchas de óleo, graxa ou qualquer agente de contaminação gorduroso devem ser removidas, lavando a superfície a ser pintada com água e detergente.

Proteger caixilhos e outros acabamentos de forma a evitar manchas.

As imperfeições profundas devem ser corrigidas com o mesmo tipo de argamassa ou gesso utilizado na execução do revestimento. Imperfeições menores podem ser corrigidas com massa PVA, aguardando um período de cura de cerca de quatro horas.

A base deve ser lixada com lixa grana 100, eliminando totalmente o pó da superfície. Trincas e fissuras devem ser cuidadosamente avaliadas e tratadas conforme recomendações do fabricante.

A massa corrida à base de PVA é utilizada apenas para superfícies interiores. Para exteriores, deve ser utilizada sempre a MASSA ACRÍLICA.

A aplicação da massa deve ser feita em camadas finas, para um perfeito acabamento e secagem. Antes da aplicação da tinta de acabamento, é necessário o lixamento. A limpeza após lixamento deverá ser feita com pano levemente umedecido.

Em casos de pintura em locais que apresente manchas de mofo, deverá limpar a superfície com água sanitária em solução de 10% com água ou hipoclorito de sódio (cloro) diluído a 30% com água. Deixar agir por 30 (trinta) minutos e enxaguar.

Em locais que apresente a eflorescência (manchas esbranquiçadas que surgem na superfície pintada), deve aguardar a secagem da superfície deve antes da aplicação da tinta.

Em locais que apresente manifestações da saponificação (aparecimento de manchas na superfície pintada e freqüentemente provoca descascamento ou destruição da tinta PVA), deve aguardar a secagem da superfície deve antes da aplicação da tinta, recomenda-se raspar, escovar ou lixar a superfície, eliminando as partes soltas ou mal aderidas antes da pintura.

CAIAÇÃO

Limpeza e lixamento das paredes e tetos com a vassoura, escova ou lixa de calafate;

Umedecimento das superfícies a pintar, jogando sobre elas água limpa;

Aplicação, por meio de broxa, como primeira demão, da cola, evitando escorrimento;

As pinturas serão executadas com acabamento impecável de acordo com o tipo e cor indicados no projeto ou nos casos omissos, conforme indicação da FISCALIZAÇÃO.

As superfícies a pintar serão cuidadosamente limpas e convenientemente preparadas para o tipo de pintura a que se destinem.

As superfícies a serem pintadas serão examinadas e corrigidas de quaisquer defeitos de revestimentos antes do início dos serviços.

A eliminação da poeira deverá ser completa, tomando-se precauções especiais contra o levantamento de pó durante os trabalhos, até que as tintas sequem inteiramente.

As superfícies só poderão ser pintadas quando perfeitamente enxutas.

Cada demão de tinta só poderá ser aplicada quando a precedente estiver completamente seca, observando-se um intervalo mínimo de 24 horas entre demãos sucessivas, salvo especificação em contrário.

Igual cuidado haverá entre as demãos de tinta e de massa, observando-se um intervalo mínimo de 48 horas, após cada demão de massa, salvo especificação em contrário.

Os trabalhos de pintura em locais imperfeitamente abrigados serão suspensos em tempo de chuva.

As tintas, massas, vernizes e os solventes a serem empregados deverão ser de primeira qualidade, nas cores e embalagens originais de fábrica. As tintas e vernizes deverão ter pigmentação uniforme e serem isentas de borras e quaisquer outras impurezas, devendo obedecer às especificações da EB-29 a 39 da ABNT.

As tintas serão preparadas em ambiente fechado e sob as vistas da FISCALIZAÇÃO. No caso de uso de tintas e vernizes já preparados, serão observadas rigorosamente as instruções do fabricante, no que concerne à aplicação, tipo e quantidade de solvente sendo absolutamente vedada a adição de qualquer produto estranho às especificações do fabricante.

O 'primer' e as massas destinadas ao tratamento ou acabamento das superfícies a serem pintadas, deverão ser os indicados pelo fabricante das tintas ou vernizes, que serão utilizados.

A pintura de paredes poderá ser aplicada com brochas ou rolos, devendo ser feita verticalmente, da parte superior para a inferior, sendo uniformemente distribuída em toda a superfície a ser pintada.

A pintura a óleo ou verniz poderá ser aplicada a pincel ou pistola, devendo ser distribuída uniformemente em toda a superfície a pintar.

Deverão ser evitados escorrimentos ou respingos de tinta nas superfícies não destinadas a pintura, tais como tijolos aparentes, lambris que serão lustrados, ferragens aparelhos de iluminação, etc. Quando aconselhável, deverão protegidos com papel, fita celulose ou materiais equivalentes, principalmente no caso de pintura a pistola. Os respingos que não puderem ser evitados, deverão ser removidos com solvente adequado enquanto a tinta estiver fresca.

A indicação exata dos locais a receber os diversos tipos de pintura e respectivas cores será, oportunamente, determinada em desenhos, ou pessoalmente, pela FISCALIZAÇÃO.

COBERTURA

INSTALAÇÃO DE TESOURA (INTEIRA OU MEIA), BIAPOIADA, EM MADEIRA NÃO APARELHADA, PARA VÃOS MAIORES OU IGUAIS A 3,0 M E MENORES QUE 6,0 M, INCLUSO IÇAMENTO

Instalação da tesoura:

Ancorar o frechal sobre a alvenaria, conforme designação do projeto; Posicionar as tesouras nos locais definidos no projeto, verificando espaçamento, paralelismo, nivelamento e prumo de cada uma delas; Fixar cada tesoura sobre os frechais, com parafusos cabeça chata com fenda; Fixar as diagonais de contraventamento nos locais indicados no projeto (caso tenham sido previstas), com o emprego de cantoneiras de aço e pregos.

RETIRADA E RECOLOCAÇÃO DE TELHA CERÂMICA CAPA-CANAL, COM ATÉ DUAS ÁGUAS, INCLUSO IÇAMENTO.

Execução

- Na execução dos serviços os trabalhadores deverão estar munidos dos EPI's necessários, sendo que os cintos de segurança trava-quebras deverão estar acoplados, através de cordas, a caibros, terças ou ganchos vinculados à estrutura (nunca a ripas, que poderão romper-se ou desprejar-se com relativa facilidade);
- Antes de iniciar a retirada das telhas, analisar a estabilidade da estrutura e checar se os EPC necessários estão instalados;
- Retirar cada telha manualmente, formar pilhas de sete ou oito telhas, amarrá-las e baixá-las, com uso de cordas, até a laje imediatamente abaixo da cobertura;
- Verificar quais telhas podem ser reutilizadas (não quebradas, livres de mofo e substâncias impregnantes que podem prejudicar seu desempenho);
- Separar as telhas novas, que deverão ter mesma cor e dimensões do restante do telhado e transportá-las com guincho até a cobertura;
- Em cada pilha de telhas disposta sobre o madeiramento não devem ser acumuladas mais do que sete ou oito telhas; os montadores deverão caminhar sobre tábuas apoiadas

em caibros ou terças, sendo as tábuas providas de dispositivos que impeçam seu escorregamento;

- Antes do início dos serviços de telhamento devem ser conferidas as disposições de tesouras, meia-tesouras, pontaltes de apoio, terças, caibros, elementos de contraventamento e outros. Deve ainda ser verificado o distanciamento entre ripas (galga), de forma a se atender à projeção mínima especificada para os beirais e que o afastamento entre topos de telhas na linha de cumeeira não supere 5 ou 6cm;
- A colocação deve ser feita por fiadas, iniciando pelo beiral até a cumeeira, e simultaneamente em águas opostas; a largura do beiral deve ser ajustada para que se atenda ao distanciamento máximo entre as extremidades das telhas na linha de cumeeira; para se manter a declividade especificada para o telhado, as telhas nas linhas dos beirais devem ser apoiadas sobre ripas duplas, ou ripões com altura equivalente à espessura de duas ripas;
- No caso de beirais sem a proteção de forros, as primeiras fiadas devem ser amarradas às ripas com arame recozido galvanizado;
- Na colocação das telhas, manter sobreposição longitudinal de no mínimo 10cm;
- Telhas e peças complementares com fissuras, empenamentos e outros defeitos acima dos tolerados pela respectiva normalização devem ser expurgadas;
- Nas posições de águas furtadas (rincões), espigões e eventualmente cumeeiras as telhas devem ser adequadamente recortadas (utilização de disco diamantado ou dispositivos equivalentes), de forma que o afastamento entre as peças não supere 5 ou 6cm.

Critérios para quantificação de serviços

- Será utilizar a área de projeção do telhado.

RETELHAMENTO COM TELHA FIBROCIMENTO

A montagem das telhas deverá ser feita por faixas, no sentido do beirai para cumeeira e no sentido contrário ao dos ventos predominantes da região. As telhas serão assentadas sobre as terças cujas faces do contato deverão situar-se em um mesmo plano. As telhas não deverão ser apoiadas nas arestas das terças ou em faces arredondadas. As telhas serão fixadas nos apoios, nas suas extremidades. As telhas de comprimento igual ou superior a 3,05 m deverão ser fixadas também nos apoios intermediários. As terças deverão ser paralelas entre si. Caso a cobertura esteja fora do esquadro, deverá ser colocada a primeira telha perpendicularmente às terças, acertando o beirai lateral com o corte diagonal das telhas na primeira faixa. Em telhado de duas águas com arremate em cumeeira, deverão ser montadas as faixas opostas, simultaneamente, a fim de possibilitar

o perfeito encaixe da peça. Poderá ser usada a própria cumeeira, como gabarito, para manter o alinhamento das ondas das telhas adjacentes das águas opostas. Em todo canto, onde se encontrar quatro telhas ou telhas e peças complementares, as duas intermediárias deverão ser cortadas em seus cantos justapostos. O corte será feito com serrote ou ferramenta similar seguindo a hipotenusa de um triângulo de cateto transversal de 5 a 14 cm de cateto longitudinal, antes da elevação da telha para o telhado. O furo na telha para colocação do elemento de fixação, deverá ser feito com broca, nas 2a e 5a ou 6a onda, com diâmetro de 13mm, e estar sempre na crista da onda e distante, no mínimo, de 5 cm da borda da telha. Na terça de madeira o furo deverá ter diâmetro de 7,5 mm. Na parte central do telhado, as telhas poderão ser fixadas com ganchos chatos, instalados nas 1a e 4a ou 5a cavas da onda. Os elementos de fixação deverão ser colocados de tal modo, que possibilite a livre dilatação das telhas. O aperto do parafuso ou da porca do gancho e pino deverá ser apenas o suficiente para assentar o conjunto de vedação em todo seu contorno

TRAMA DE MADEIRA COMPOSTA POR TERÇAS PARA TELHADOS DE ATÉ 2 ÁGUAS PARA TELHA ONDULADA DE FIBROCIMENTO, METÁLICA, PLÁSTICA OU TERMOACÚSTICA, INCLUSO TRANSPORTE VERTICAL

EXECUÇÃO

- Verificar o posicionamento da estrutura de apoio e do comprimento das peças de acordo com o projeto;
- Posicionar as terças conforme previsto no projeto, conferindo distância entre tesouras, pontaletes ou outros apoios, declividade da cobertura, extensão do pano, distanciamento, esquadro e paralelismo entre as terças;
- Fixar as terças na estrutura de apoio, cravando os pregos 22 X 48 aproximadamente a 45° em relação à face lateral da terça, de forma que penetrem cerca de 3 a 4 cm na peça de apoio;

Rebater as cabeças de todos os pregos, de forma a não causar ferimentos nos montadores do telhado ou em futuras operações de manutenção.

CRITÉRIOS PARA QUANTIFICAÇÃO DOS SERVIÇOS

- Utilizar a área de projeção do telhado.

TELHAMENTO COM TELHA ONDULADA DE FIBROCIMENTO E = 6 MM

EXECUÇÃO

- Na execução dos serviços os trabalhadores deverão estar munidos dos EPI's necessários, sendo que os cintos de segurança trava-quedas deverão estar acoplados, através de cordas, a terças ou ganchos vinculados à estrutura;
- Os montadores deverão caminhar sobre tábuas apoiadas sobre as terças, sendo as tábuas providas de dispositivos que impeçam seu escorregamento;
- Antes do início dos serviços de colocação das telhas devem ser conferidas as disposições de tesouras, meia-tesouras, terças, elementos de contraventamento e outros. Deve ainda ser verificado o distanciamento entre terças, de forma a se atender ao recobrimento transversal especificado no projeto e/ou ao recobrimento mínimo estabelecido pelo fabricante das telhas;
- A colocação deve ser feita por fiadas, com as telhas sempre alinhadas na horizontal (fiadas) e na vertical (faixas). A montagem deve ser iniciada do beiral para a cumeeira, sendo as águas opostas montadas simultaneamente no sentido contrário aos ventos (telhas a barlavento recobrem telhas a sotavento);
- Realizar o corte diagonal dos cantos das telhas intermediárias, a fim de evitar o remonte de quatro espessuras, com a utilização de disco diamantado; na marcação da linha de corte, considerar o recobrimento lateral das telhas (1/4 ou 1 1/4 de onda) e o recobrimento transversal especificado (14cm, 20cm etc);
- Perfurar as telhas com brocas apropriadas, a uma distância mínima de 5cm da extremidade livre da telha;
- Fixar as telhas utilizando os dispositivos previstos no projeto da cobertura (ganchos chatos, ganchos ou parafusos galvanizados 8mm) nas posições previstas no projeto e/ou de acordo com prescrição do fabricante das telhas. Na fixação com parafusos ou ganchos com rosca não deve ser dado aperto excessivo, que venha a fissurar a peça em fibrocimento;

Telhas e peças complementares com fissuras, empenamentos e outros defeitos acima dos tolerados pela respectiva normalização não devem ser utilizadas.

CRITÉRIOS PARA QUANTIFICAÇÃO DOS SERVIÇOS

- Utilizar a área de projeção do telhado.

CUMEEIRA PARA TELHA CERÂMICA EMBOÇADA COM ARGAMASSA TRAÇO 1:2:9 (CIMENTO, CAL E AREIA) PARA TELHADOS COM ATÉ 2 ÁGUAS, INCLUSO TRANSPORTE VERTICAL

As cumeeiras deverão ser emboçadas com o uso de argamassa (cimento e areia), com a garantia de alinhamento e vedação a que se destinam

RUFO EXTERNO/INTERNO

EXECUÇÃO

- Na execução dos serviços os trabalhadores deverão estar munidos dos EPI's necessários, sendo que os cintos de segurança trava-quedas deverão estar acoplados, através de cordas, a terças ou ganchos vinculados à estrutura (nunca às ripas, que poderão romper ou soltar com certa facilidade);
- Os montadores deverão caminhar sobre tábuas apoiadas sobre as terças ou caibros, sendo as tábuas providas de dispositivos que impeçam seu escorregamento;
- Observar o fiel cumprimento do projeto da cobertura, atendendo a seção transversal e o posicionamento especificado para os rufos;
- Promover a união das peças em aço galvanizado mediante fixação com rebites de repuxo e soldagem com filete contínuo, após conveniente limpeza / aplicação de fluxo nas chapas a serem unidas;
- Fixar as peças na estrutura de madeira do telhado por meio de pregos de aço inox regularmente espaçados, rejuntando a cabeça dos pregos com selante a base de poliuretano.

Colocar cordão de selante em todo o encontro do rufo com a alvenaria.

CRITÉRIOS PARA QUANTIFICAÇÃO DOS SERVIÇOS

- Utilizar o comprimento total dos rufos

CALHA EM CHAPA DE AÇO GALVANIZADO

EXECUÇÃO

- Na execução dos serviços os trabalhadores deverão estar munidos dos EPI's necessários, sendo que os cintos de segurança trava-quedas deverão estar acoplados, através de cordas, a terças ou ganchos vinculados à estrutura (nunca às ripas, que poderão romper ou soltar com certa facilidade);
- Os montadores deverão caminhar sobre tábuas apoiadas sobre as terças ou caibros, sendo as tábuas providas de dispositivos que impeçam seu escorregamento;
- Observar o fiel cumprimento do projeto da cobertura, atendendo a seção transversal especificada para as calhas e o caimento mínimo de 0,5 % no sentido dos tubos coletores;
- Promover a união das peças em aço galvanizado mediante fixação com rebites de repuxo e soldagem com filete contínuo, após conveniente limpeza / aplicação de fluxo

nas chapas a serem unidas;

Fixar as peças na estrutura de madeira do telhado por meio de pregos de aço inox regularmente espaçados, rejuntando a cabeça dos pregos com selante a base de poliuretano;

CRITÉRIOS PARA QUANTIFICAÇÃO DOS SERVIÇOS

- Utilizar o comprimento total das calhas.

IMPERMEABILIZAÇÃO

COM ARGAMASSA DE CIMENTO E AREIA, COM ADITIVO IMPERMEABILIZANTE

1. Execução

- Lançar a argamassa com aditivo impermeabilizante sobre a base seca e limpa;
- Nivelar com sarrafo de madeira, de forma a resultar na espessura de 2 cm.

2. Critérios para quantificação dos serviços

- Utilizar a área de que receberá a aplicação do sistema de impermeabilização.

COM MANTA ASFÁLTICA

Caracterização e Dimensões do Material:

- Manta asfáltica composta de asfalto fisicamente modificado e polímeros (plastoméricos PL / elastoméricos EL), estruturada com não-tecido de filamentos contínuos de poliéster previamente estabilizado.

- Bobinas de 0,32 m (largura) x 10 m (comprimento) x 3mm (espessura);

- Modelo de Referência: Viapol Baldrame 3mm

Sequência de execução:

Aplicar a manta asfáltica com auxílio de maçarico fazendo a aderência da manta ao primer, conforme orientação do fabricante. As emendas devem ser executadas deixando-se sobreposição de 10cm e a adesão deve ser feita com maçarico. Deve ser feito o biselamento das extremidades da manta com colher de pedreiro aquecida.

Arremates de batentes, pilares e muretas devem ser efetuados.

Conexões e interfaces com os demais elementos construtivos

A manta de impermeabilização deve cobrir toda a superfície de encontro do elemento estrutural, baldrame, com a alvenaria de vedação. O arremate deve ser feito,

dobrando-se a manta sobre o elemento estrutural e fixado com auxílio de maçarico.

FORROS

FORRO EM PLACAS DE GESSO

1. Execução

- Determinar o nível em que será instalado o forro na estrutura periférica (paredes) do ambiente, com o auxílio da mangueira de nível ou nível a laser;
- Marcar nas paredes a posição exata para o forro, com o auxílio do cordão de marcação ou fio traçante, e instalar alguns pregos para suportar, temporariamente, os acabamentos em gesso e passar as linhas-guia;
- Com o auxílio do cordão de marcação ou fio traçante, marcar no teto os pontos de fixação dos arames (tirantes), de acordo com o número de placas a serem instaladas: a primeira fiada exige 2 pontos de fixação e as demais, apenas 1 ponto;
- Fixar os rebites no teto, e prender os arames (tirantes) aos rebites;
- Preparar a pasta de gesso de fundição;
- Fixar a primeira fiada de placas de gesso junto aos acabamentos ou juntas de dilatação, previamente instaladas na parede;
- A cada placa instalada, amarrar o respectivo arame (tirante);
- Aplicar a mistura de sisal com pasta de gesso de fundição na parte superior da instalação do forro, nas juntas entre as placas, para chumbamento das placas de gesso;
- Retirar os pregos instalados no perímetro do forro;

- Aplicar a pasta de gesso de fundição por sobre as juntas do forro já instalado, para dar acabamento
2. Critérios para quantificação dos serviços
- Utilizar a área de forro executada no ambiente.

FORRO DE PVC

Será executado em toda a unidade Forro em Réguas de PVC, frisado branco, de boa qualidade, com estrutura de fixação em metalon inclusive meia cana, roda-teto e entarugamento.

INSTALAÇÕES ELÉTRICAS

Normas técnicas:

NBR 5410/2004 – Instalações Elétricas de Baixa Tensão;

RIC-BT – Regulamento das Instalações Consumidoras da CEEE –
Fornecimento em Tensão Secundária;

NBR-5414 – Execução de instalações elétricas de baixa tensão;

NBR-6120 Eletrodutos de PVC rígido;

NBR-6147 Plugues e Tomadas para Uso Doméstico;

Ainda, todos os materiais especificados e citados no projeto deverão estar de acordo com as respectivas normas técnicas brasileiras de cada um.

O número de pontos de luz e o tipo de lâmpadas e luminárias, em cada ambiente, deverá ser determinado pelo Projeto Arquitetônico, de modo a permitir o cálculo luminotécnico e a determinação do número de lâmpadas, assim como a potência necessária para alcançar a iluminância adequada. As iluminâncias mínimas a serem obtidas são aquelas definidas na NBR 5413/82 - "ILUMINÂNCIA DE INTERIORES".

Todas as luminárias deverão ser aterradas (portanto cada circuito de iluminação deverá ser dotado do seu condutor de proteção (terra)).

O Projeto deverá indicar a altura de colocação de interruptores, caixas, tomadas, quadros, etc., de acordo com o projeto Arquitetônico. O interruptor deverá ficar a 1,20m de altura em relação ao piso. As tomadas deverão ficar:

- a 0.30m do piso: para uso comum;
- a 1.10m do piso: quando em bancadas ou balcões;
- a 1.50m do piso: para condicionadores de ar;
- a 2.20m do piso: para chuveiros.

Os circuitos que alimentam as tomadas, deverão ser independentes dos circuitos de iluminação. O interruptor deverá ser instalado entre a fase e o retorno.

As tomadas de uso geral ou específico serão colocadas nos ambientes de acordo com as indicações do Projeto Arquitetônico e a experiência do projetista.

As instalações de força para alimentação de motores e outros equipamentos (tomadas de uso específico), deverão ser sempre projetadas em circuitos individuais, desde o quadro local.

Os circuitos para tomadas deverão ser em condutores de bitola mínima de 2.5mm², providos de condutor de proteção (terra), distinto do condutor de proteção dos circuitos de iluminação. Nos locais onde forem instaladas tomadas comuns, de uso geral, o condutor de proteção deverá ficar disponível dentro da caixa. Os circuitos de iluminação deverão ser em condutores de 2.5mm², desde que atendidos os requisitos de capacidade de condução e queda de tensão.

A tubulação para uso externo será:

- descida do poste:
 - PVC rígido para $D \leq 40\text{mm}$
 - Ferro galvanizado para $D \geq 2''$;
- embutida;
- PVC rígido;
- enterrada:
 - PVC rígido ou fibrocimento, a 0,30m de profundidade (tensão secundária), devendo ser envelopada em concreto.

A tubulação para uso interno deverá ser sempre embutida no piso, nas paredes ou nas lajes, em PVC rígido. Nas cobertas sem lajes e nos casos especiais de instalações aparentes deverão ser utilizadas caixas de passagem e conexões de sobrepor em alumínio injetado do tipo condutele , com tampas aparafusadas.

EXECUÇÃO MÃO DE OBRA

A execução das instalações só poderá ser feita por profissionais devidamente habilitados, o que não eximirá a CONTRATADA da responsabilidade pelo perfeito funcionamento das mesmas, e pela segurança e prevenção de acidentes.

APARELHOS DIVERSOS

A fixação de interruptores, tomadas, etc., nas caixas estampadas, somente deverá ser feita por parafusos metálicos zincados.

A fixação de aparelhos somente deverá ser feita com parafusos de latão cromados, não sendo permitido o uso de parafusos plásticos.

Nas luminárias para lâmpadas incandescentes só deverão ser empregados receptáculos de porcelana vidrada, com elementos condutores em latão (ver NBR 8346).

Nas luminárias para lâmpadas fluorescentes, só deverão ser empregados reatores de alto fator de potência (0.9) isento de zumbido, partida rápida.

RELÉ FOTOELÉTRICO

Para os comandos de iluminação externos serão utilizados os relé foto eletrônico de 220v/1000w.

REFLETORES

Serão utilizados refletores retangulares fechado para lâmpada led 50w, com acessórios de fixação.

RECEBIMENTO DAS INSTALAÇÕES ELÉTRICAS

As instalações só deverão ser aceitas quando entregues em perfeitas condições de funcionamento e ligadas à rede da empresa fornecedora de energia local.

Critérios de Medição:

- por unidade de equipamento específico instalado e aprovado pela FISCALIZAÇÃO.

INSTALAÇÕES HIDROSSANITÁRIAS

SISTEMA DE ÁGUA FRIA

Os serviços serão executados atendendo as normas vigentes da ABNT e dos órgãos públicos com jurisdição sobre o assunto, depois de aprovado pelo órgão fiscalizador.

Compreenderão reservatórios, rede de distribuição e instalação predial dos blocos. Para o abastecimento está previsto uma entrada de água com respectivo hidrômetro ligada à rede pública.

Constará de reservatórios enterrados e elevados. A água será recalçada do reservatório inferior para o superior através de eletrobombas, sendo uma de reserva, tudo de acordo com o projeto aprovado.

Nos reservatórios superiores serão instalados um extravasor de diâmetro definido em PROJETO. O extravasor deverá estar sem obstruções e não poderá ter nenhuma conexão com outras tubulações, deixando sempre amostra, pois ao extravasador deverá ser notado qualquer problema com sistema de boias elétricas ou avisar que o reservatório está cheio precisa desligar a eletrobomba.

Os reservatórios inferiores devem ter pelo menos 0.40m de sua profundidade acima do solo para que se tenha parte da sucção afogada.

Colocar escada de marinheiro com guarda-corpo, para o acesso à caixa d'água suspensa.

A válvula de pé deverá ser metálica e ficar sempre a uma distância mínima de 0.20cm do fundo do reservatório inferior. A válvula de retenção também será metálica.

Para montagem das bombas serão observadas as instruções do FABRICANTE. As bombas serão assentadas sobre alicerces firmes de concreto no local pré-estabelecido. As sucções de recalque terão registro de gaveta para manobrar e só serão permitidos o uso de conexões em curva, junção ou 45°. O comando das eletrobombas deverá ser automático por meio de chave **boia** e ter sua proteção através de chave térmica.

Na rede de distribuição os tubos deverão ser **de PVC** rígido de ponta e bolsa classe 15, série B, colado com vedação em fita adequada nas conexões e registros.

As tubulações da rede de distribuição não deverão ser embutidas em elementos estruturais de concreto (sapatas, pilares, vigas, **lajes etc.**), **podendo**, entretanto, quando indispensáveis, serem alojadas em reentrâncias (encaixes) projetadas para este fim. Não deverão atravessar vigas ou lajes para que possam ser substituídas ou reparadas quando necessário. Deverão ser colocadas braçadeiras para melhor fixação das tubulações. Quando tiverem que atravessar vigas e lajes se faz necessário após consulta ao calculista estrutural locação de caixas de passagens antes da concretagem.

As peças acessórias da tubulação (tês, cruzetas, **curvas etc.**) serão também em PVC rígido soldáveis. Os registros de gaveta terão o corpo de ferro fundido, anéis de bronze e hastes de manobra de latão forjado, de comprovada qualidade.

Os registros de gaveta de comando (pena d'água), ficarão abrigados em caixas de alvenaria de tijolo, com tampa de lajota de concreto armado com encaixe e o fundo de concreto simples com perfuração, assentes sobre um leito de pedra britada.

Para a instalação predial serão utilizados tubos de PVC **rígido, soldável**, marca TIGRE ou equivalente técnico, em atendimento as normas da ABNT, de comprovada qualidade. As emendas das tubulações deverão ser soldadas, com colas especiais PVC, em luvas de acordo com o diâmetro, a não ser que estiver usando um cano já com bolsa de **fábrica** (ponta tubo de 6.00m como padrão do mercado, sendo vetado o uso de fazer a bolsa in loco, queimando a tubulação).

Todo o conduto d'água será embutido nas paredes ou lajes dos pisos e se necessário esconder com forro, se for o caso. Os que ficarão aparente serão fixados através de braçadeiras e no teto através de suspensões em fita galvanizadas.

Louças e metais seguirão e indicado em projeto arquitetônico e/ou o indicado pela fiscalização.

Todos os registros de passagem serão de fabricação de comprovada qualidade.

As tubulações de distribuição de água deverão ser antes do fechamento dos rasgos, lentamente cheias de água para eliminação de ar e em seguida, submetida à prova de pressão interna. Essa prova, deverá ser feita com água sobre pressão 50% superior a pressão estática máxima na instalação, não devendo descer em ponto algum da canalização, a menos de 1kg/cm². A duração teste será de pelo menos 6 horas (seis) horas. De um modo geral, toda a instalação de água será convenientemente verificada pela FISCALIZAÇÃO, quanto às suas perfeitas condições técnicas de execução e funcionamento.

CRITÉRIOS DE MEDIÇÃO

- rede de água fria:
- tubulações do hidrômetro até o reservatório ou tubulação do reservatório até o registro gaveta: por m de comprimento real inclusive conexões, aberturas e fechaduras de rasgos, ou escavações e reaterro apiloado de valas com profundidade média de 0.60m, ou fixação por grampos ou presilhas quando tubulações aparentes;
- tubulações do registro gaveta até a peça sanitária ou tubulações: de peça a peça sanitária, por ponto, inclusive conexões, aberturas e fechaduras de rasgos ou fixação por grampos ou presilhas quando tubulações aparentes;

- registros de gaveta e de pressão: por unidade instalada;

SISTEMA DE ESGOTO

Todas as peças sanitárias deverão ser fornecidas e instaladas pela CONTRATADA, nos pontos constantes no projeto, com seus respectivos acessórios.

A fossas séptica e sumidouro, onde serão lançados os esgotos com sua capacidade definida em função dos índices determinados para o UBS. Seguindo normas da CPRH a localização das fossas e valas de absorção deverão estar a uma distância mínima de 5.00 m do reservatório inferior.

A rede sanitária compõe-se de tubos de PVC, esgoto primário, marca TIGRE ou equivalente técnico, obedecendo ao PROJETO hidrossanitário.

Toda canalização de esgoto que ficar localizada sob a laje de impermeabilização do piso e as colunas de ventilação de esgoto sanitário serão de PVC, marca TIGRE ou equivalente técnico, aprovada pela FISCALIZAÇÃO.

Os ramais internos deverão ser encaminhados às caixas de inspeção que permitirão o escoamento para qualquer direção, dependendo das condições de topografia do terreno em cada unidade.

Os coletores externos recolherão das caixas de inspeção, com declividade no sentido do coletor principal esgoto primário, de PVC, marca TIGRE ou equivalente técnico.

O coletor principal receberá todo o esgoto dos coletores externos, ligando à rede pública, tubo de PVC, CP, VINILFORT ou equivalente técnico.

As caixas de inspeção serão executadas com alvenaria de tijolos maciços, assentados sobre camadas de concreto simples com 0.10m de espessura, revestida internamente com chapisco e massa única, fundo com lençol de cimento queimado e calha para escoamento das águas e com tampa de concreto, de acordo com os padrões normais da COMPESA.

As valas abertas no solo para assentamento das canalizações só poderão ser fechadas após verificação das juntas, dos tubos, a proteção dos mesmos e níveis de declividade.

A declividade deve ser uniforme entre as caixas sucessivas de inspeção.

As canalizações deverão ser assentadas em terrenos resistentes ou sobre embasamento adequado, com recobrimento no mínimo de 0.40m.

Deverá ser deixada folga nas travessias dos elementos estruturais para fazer face a eventuais recalques do prédio.

Durante a execução da obra, deverão ser tomadas precauções especiais para evitar a entrada de detritos nas tubulações.

As extremidades das tubulações de esgoto deverão ser vedadas até a montagem dos aparelhos sanitários, com bujões ou “plugs”, sendo vedado o emprego de buchas de papel, pano ou madeira para tal fim.

Deverão ser adotadas declividade mínima de 3% (três por cento) para tubos de 75mm e de 1% (um por cento) para tubo de 100mm. Serão observadas as seguintes declividades mínimas:

- ramais de descargas: 2%
- ramais de esgoto e subcoletores: de acordo com valores abaixo indicados.

Ø TUBO (mm)	DECLIVIDADE %	mm/m
100	1.0	10
>100	3.0	30
125	1.0	10
150	0.7	7
200	0.5	5
250 ao max.	0.4	4

Os tubos de ventilação terão sua extremidade superior a 0.50m acima do telhado.

Os tubos de queda deverão ser prolongados e ventilados na cobertura. Os tubos de queda apresentarão opérculos-tubos radiais de inspeção nos seus trechos inferiores.

As canalizações de esgoto não deverão ser instaladas imediatamente acima de reservatórios d'água, depósitos ou locais destinados à preparação de gêneros alimentícios.

Todos os sifões das cubas serão do tipo “copo” em PVC.

Os ralos serão cilíndricos de 100mm de diâmetro de PVC sifonado e grelhas tipo caixilho, reforçado e cromado nas partes em vista.

Antes da entrega da obra todas as instalações serão convenientemente testadas pela FISCALIZAÇÃO.

CRITÉRIOS DE MEDIÇÃO.

- tubulações de subcoletores e coletores de esgoto ou tubos de queda e de ventilação: por m de comprimento real, inclusive conexões e pastas lubrificantes, abertura e fechamento de rasgos, ou escavação e reaterro apiloado de valas com profundidade média de 0,6m, ou fixação por grampos ou presilhas quando tubulação aparente;
- tubulações do ramal de descarga e de esgoto: por ponto de comprimento real, inclusive conexões e pastas lubrificantes, abertura e fechamento de rasgos, ou escavação e reaterro apiloado de valas com profundidade média de 0.6m, ou fixação por grampos ou presilhas quando tubulação aparente;
- caixas de inspeção: por unidade executada e aprovada pela FISCALIZAÇÃO.

DIVERSOS

ACESSORIOS

CORRIMÃO SIMPLES, DIÂMETRO EXTERNO = 1 1/2", EM AÇO GALVANIZADO E GUARDA COPOS

A fabricação e instalação dos guarda-corpos e corrimãos devem respeitar as especificações das normas NBR 9050/2015, NBR 9077/2001 e NBR 14718/2008 e os códigos de prevenção e combate contra incêndio. A estrutura do guarda-corpo e corrimão será feita com montantes verticais espaçados a no máximo 90 cm (dependendo das condições do local), produzidos com tubos de 2" de diâmetro, 3,00 mm de espessura, com massa de 4,45 kg por metro e altura conforme projeto. Acima dos montantes verticais será soldado os montantes horizontas produzidos com tubos de 2" de diâmetro, 3,00 mm de espessura e com massa de 4,45kg.

Corrimãos serão feitos em tubo de 2" de diâmetro e 3,00mm de espessura, com massa de 4,45kg por metro linear fixado a uma altura conforme projeto. As finalizações das barras do guarda-corpo e do corrimão deverão ser arredondadas, com raios variando de 10cm (quando a fixação for junto à parede ou entre barras horizontais e verticais) a 20cm (em encontros de canto entre corrimão e parede, ou demais situações). A fixação do conjunto guarda-corpo e corrimão no piso se dará através de chapa de aço e chumbador. A chapa de aço terá espessura de 6.3mm e dimensões de 100 x 100 mm. Os chumbadores serão parafusos de 3/8" de diâmetro e 100 mm de comprimento.

BARRA DE APOIO RETA

As barras de apoio são necessárias para garantir o uso com segurança e autonomia das pessoas com deficiência ou mobilidade reduzida. Todas as barras de apoio utilizadas em sanitários e vestiários devem resistir a um esforço mínimo de 150 kg no sentido de utilização da barra, sem apresentar deformações permanentes ou Fissuras, ter empunhadura conforme Seção 4 e estar firmemente fixadas a uma distância mínima de 40 mm entre sua base de suporte (parede, painel, entre outros), até a face interna da barra. Suas extremidades devem estar fixadas nas paredes ou ter desenvolvimento contínuo até o ponto de fixação com formato recurvado. Quando necessários, os suportes intermediários de fixação devem estar sob a área de empunhadura, garantindo a continuidade de deslocamento das mãos. O comprimento e a altura de fixação são determinados em função de sua utilização, conforme exemplos apresentados. Quando executadas em material metálico, as barras de apoio e seus elementos de fixação e instalação devem ser confeccionadas em material resistente à corrosão, conforme ABNT BR 10283, e determinação da aderência do acabamento conforme ABNT NBR 11003. As dimensões mínimas das barras devem respeitar as aplicações definidas nesta Norma com seção transversal entre 30 mm e 45 mm, conforme Figura. O comprimento e o modelo variam de acordo com as peças sanitárias às quais estão associados. As barras podem ser fixas (nos formatos reta, em “U”, em “L”) ou articuladas. As barras em “L” podem ser em uma única peça ou composta a partir do posicionamento de duas barras retas, desde que atendam ao dimensionamento mínimo dos trechos verticais e horizontais, conforme Figuras. As barras articuladas devem possuir dispositivo que evite quedas repentinas ou movimentos abruptos.

PUXADOR PARA PCD

Será instalado na parte externa da folha da porta do banheiro PcD, devendo ser verificado as distâncias mínimas descritos na NBR 9050 para o posicionamento da peça. Em seguida serão marcados os pontos para a furação e instalado de maneira nivelada.

LIMPEZA E ENTREGA DA OBRA

Será removido todo entulho do terreno, sendo cuidadosamente limpos e varridos os acessos.

Todas as pavimentações, revestimentos, cimentados, ladrilhos, pedras, azulejos, vidros, aparelhos, sanitários, etc., serão limpos, abundante e cuidadosamente lavados, de modo a não danificar outras partes da obra por estes serviços de limpeza.

Serão removidos quaisquer detritos ou salpicos de argamassa endurecidas das superfícies.

Todas as manchas e salpicos de tinta serão cuidadosamente removidos, dando-se especial atenção à perfeita execução dessa limpeza nos vidros e ferragens das esquadrias.

Os metais e ferragens serão entregues sem vestígios de tintas e arranhões.

Para a entrega da obra, serão verificadas pela FISCALIZAÇÃO, as perfeitas condições de funcionamento e segurança de todas as instalações, de água, esgoto, aparelhos sanitários, equipamentos diversos, ferragens, instalações elétricas, etc.

O recebimento definitivo só se dará após sanadas todas as falhas apontadas pela FISCALIZAÇÃO.

PRAZOS

O prazo previsto para execução da obra é de 360 (Trezentos e sessenta) dias ou 12 (doze) meses.

O prazo de vigência contratual é de 450 (Quatrocentos e Cinquenta) dias ou 15 (Quinze) meses.

7. PLANILHA ORÇAMENTÁRIA

Contém o custo global do empreendimento e o demonstrativo do valor orçado, por serviço e atividade de acordo com os custos unitários máximos aceitáveis da SINAPI 04/2023, ORSE 04/2023, SEINFRA TAB027 e composições de custos, com o BDI de 22,35%, não desonerado, no valor **R\$ 5.151.960,51 (CINCO MILHÕES, CENTO E CINQUENTA E UM MIL, NOVECENTOS E SESSENTA REAIS E CINQUENTA E UM CENTAVOS)**

7.1 PLANILHA ORÇAMENTÁRIA - COMPARATIVA



**SÃO LOURENÇO
DA MATA**

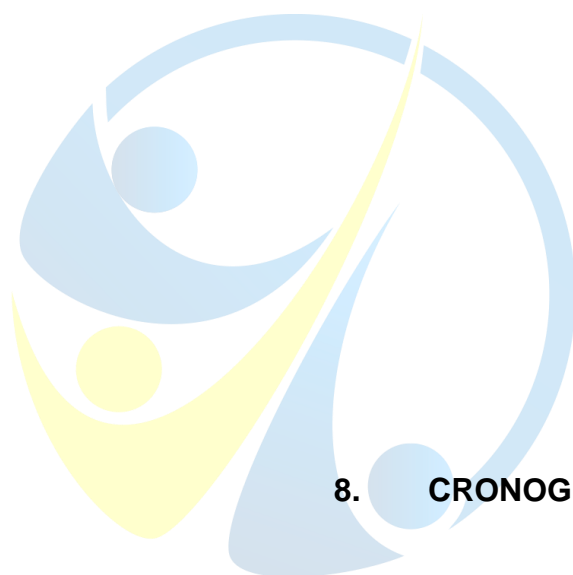
RUMO AO DESENVOLVIMENTO

7.2 PLANILHA ORÇAMENTÁRIA – MAIS VANTAJOSA



**SÃO LOURENÇO
DA MATA**

RUMO AO DESENVOLVIMENTO



8. CRONOGRAMA

SÃO LOURENÇO DA MATA

RUMO AO DESENVOLVIMENTO



9. MEMÓRIA DE CÁLCULOS

**SÃO LOURENÇO
DA MATA**

RUMO AO DESENVOLVIMENTO



10. COMPOSIÇÃO DE BDI (BONIFICAÇÃO E DESPESAS INDIRETAS)

**SÃO LOURENÇO
DA MATA**

RUMO AO DESENVOLVIMENTO



11. COMPOSIÇÕES DE CUSTOS UNITÁRIOS

**SÃO LOURENÇO
DA MATA**

RUMO AO DESENVOLVIMENTO



12. MAPA DE COTAÇÕES

SÃO LOURENÇO DA MATA

RUMO AO DESENVOLVIMENTO



13. PLANILHA RESUMO

SÃO LOURENÇO DA MATA

RUMO AO DESENVOLVIMENTO



14. ANÁLISE DO REGIME MAIS VANTAJOSO

**SÃO LOURENÇO
DA MATA**

RUMO AO DESENVOLVIMENTO



15. ENCARGOS SOCIAIS

SÃO LOURENÇO DA MATA

RUMO AO DESENVOLVIMENTO



16. INDICAÇÃO DE SERVIÇOS DE MAIOR RELEVÂNCIA

**SÃO LOURENÇO
DA MATA**

RUMO AO DESENVOLVIMENTO



17. DECLARAÇÃO DE APROVAÇÃO DE PROJETO

**SÃO LOURENÇO
DA MATA**

RUMO AO DESENVOLVIMENTO



18. DECLARAÇÃO DE ATENDIMENTO A RESOLUÇÃO 114/2020

**SÃO LOURENÇO
DA MATA**

RUMO AO DESENVOLVIMENTO



19. PEÇAS GRÁFICAS

**SÃO LOURENÇO
DA MATA**

RUMO AO DESENVOLVIMENTO



20. RELATÓRIO FOTOGRÁFICO

**SÃO LOURENÇO
DA MATA**

RUMO AO DESENVOLVIMENTO



21.ART DE ORÇAMENTO

SÃO LOURENÇO DA MATA

RUMO AO DESENVOLVIMENTO

ANÁLISE QUANDO À ADOÇÃO DO REGIME MAIS VANTAJOSO

OBJETO: CONTRATAÇÃO DE EMPRESA DE ENGENHARIA ESPECIALIZADA NA EXECUÇÃO DE SERVIÇOS DE MANUTENÇÃO PREDIAL, A SEREM REALIZADOS NAS UNIDADES DE SAÚDE DO MUNICÍPIO DE SÃO LOURENÇO DA MATA - PE

Em atendimento ao Tribunal de Contas do Estado de Pernambuco – TCEPE com referência as orientações da Procuradoria Geral do Estado de Pernambuco – PGE, apresentamos nossa análise para justificatória quanto ao critério adotado para eleger o regime mais vantajoso. Embasamento Jurídico.

“Boletim PGE 02/2016: Assim, diante da sistemática vigente desde 1º de dezembro de 2015, em que a utilização do regime da desoneração da folha de pagamento é facultativa, e considerando o aumento da alíquota incidente sobre a receita bruta, a orientação mais adequada para preservar a economicidade das contratações de obras públicas seria providenciar a elaboração de dois orçamentos referenciais, um na condição onerada (aplicação da contribuição previdenciária sobre os encargos sociais e exclusão de qualquer parcela da CPRB do BDI das obras) e outro na atual condições desonerada (exclusão de qualquer parcela do INSS dos encargos sociais e inclusão de CPRB no BDI, à alíquota de 2,00%).

Após a elaboração dos dois orçamentos, deve-se eleger como referência final o orçamento que apresentar menor valor, indicando-se no edital o regime utilizado.”

Desta forma elaboramos duas planilhas **SEM DESONERAÇÃO** com o valor global de **R\$ 5.151.960,51** (Cinco milhões, cento e cinquenta e um mil, novecentos e sessenta reais e cinquenta e um centavos) e **COM DESONERAÇÃO** com o valor global de **R\$ 5.193.762,17** (Cinco milhões, cento e noventa e três mil, setecentos e sessenta e dois reais e dezessete centavos) levando em consideração regimes distintos em cada uma, comparando-os e ao final elegendo a planilha com regime de **SEM DESONERAÇÃO** como a **mais vantajosa** para esta administração conforme planilha demonstrativa, culminando no preço final do objeto de **R\$ 5.151.960,51** (Cinco milhões, cento e cinquenta e um mil, novecentos e sessenta reais e cinquenta e um centavos).

DECLARAÇÃO DE APROVAÇÃO DO PROJETO BÁSICO

Declaro para os devidos fins, considerando que o projeto básico que objetiva a : **CONTRATAÇÃO DE EMPRESA DE ENGENHARIA ESPECIALIZADA NA EXECUÇÃO DE SERVIÇOS DE MANUTENÇÃO PREDIAL, A SEREM REALIZADOS NAS UNIDADES DE SAÚDE DO MUNICÍPIO DE SÃO LOURENÇO DA MATA - PE**, foi elaborado pela equipe técnica deste município; considerando ainda não possuir conhecimento aprofundado dos elementos que integram este, aprovado o projeto básico em referência, conforme dispõe o § 2º, inciso I, do Art. 7º, da Lei 8.666/93, com base nas informações encaminhadas pela equipe técnica.

São Lourenço da Mata, 12 de Dezembro de 2023.

**SÃO LOURENÇO
DA MATA**

Secretário de Infraestrutura
Tarcísio Cruz Muniz

RUMO AO DESENVOLVIMENTO

DECLARAÇÃO DE ATENDIMENTO A RESOLUÇÃO TC N° 114/2020

Declaro para os devidos fins, considerando que o projeto básico que objetiva a **CONTRATAÇÃO DE EMPRESA DE ENGENHARIA ESPECIALIZADA NA EXECUÇÃO DE SERVIÇOS DE MANUTENÇÃO PREDIAL, A SEREM REALIZADOS NAS UNIDADES DE SAÚDE DO MUNICÍPIO DE SÃO LOURENÇO DA MATA - PE**, município de São Lourenço da Mata-PE, foi elaborado pela equipe técnica deste município, atende a resolução n° 114 de 09 de dezembro de 2020 do Tribunal de Contas do Estado de Pernambuco, com base nas informações encaminhadas pela equipe técnica.

São Lourenço da Mata, 12 Dezembro de 2023.

**SÃO LOURENÇO
DA MATA**

Secretário de Infraestrutura
Tarcísio Cruz Muniz

RUMO AO DESENVOLVIMENTO